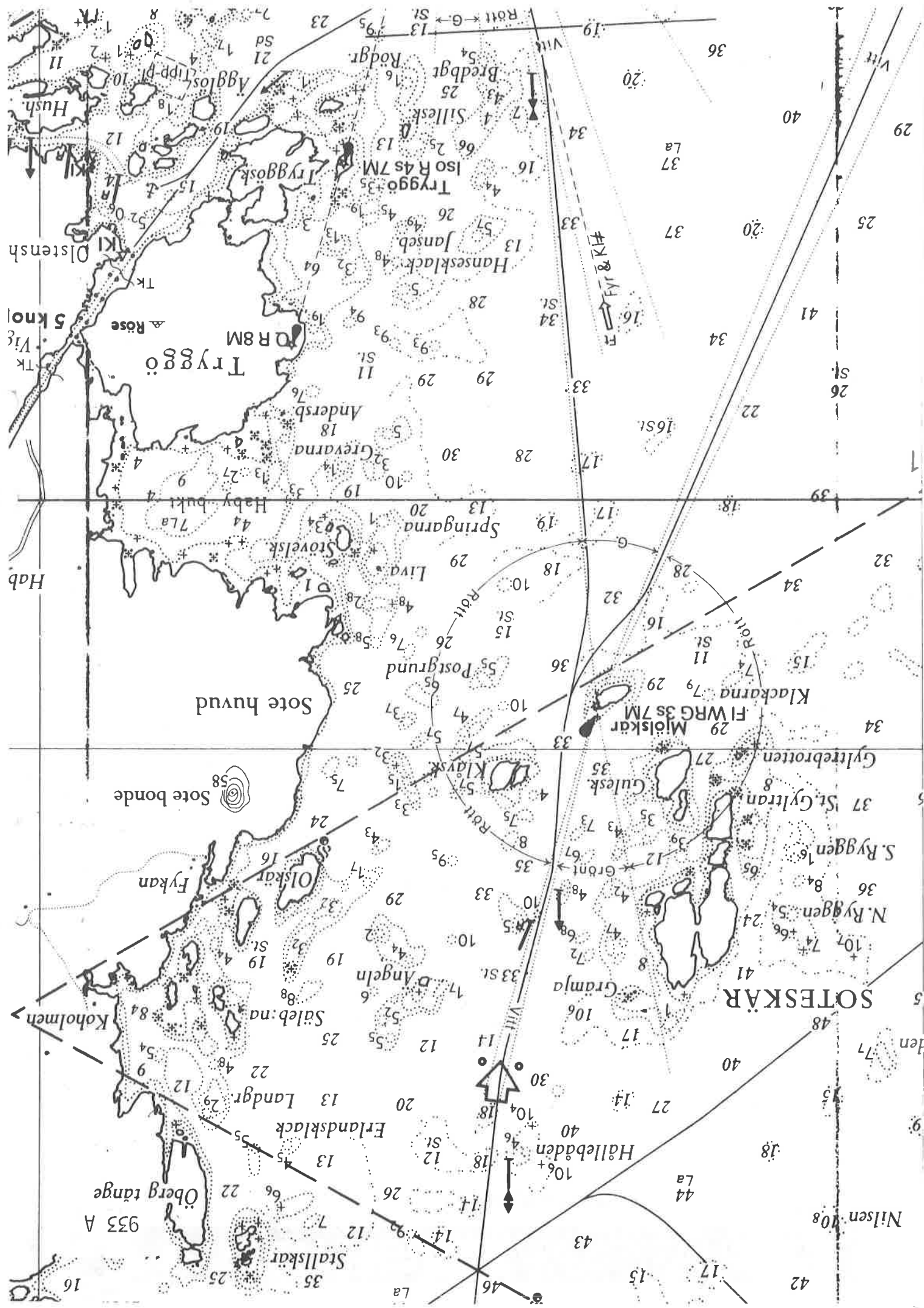




# DYKPLATSGUIDE

Detaljkort nr 933 A





- A Mycket varierande botten med små skrevor och stenblock. Gott om blågytta och berggytta.
- B Fantastiska formationer och rikt liv. På öns nordvästra sida finns en spricka som börjar på 35 meters djup och går ända upp till ytan. Vid basen är den 2-3 meter vid och går 15-20 meter in i berget. Följer man sprickan upp mot ytan blir den långsamt smalare, för att sluta sig helt en halv meter under ytan. Sydvästra sidan av ön har en helt slät, lodrät bergvägg ned till 35 meter.
- C En dykplats tillgänglig från land. Lämplig för nattdyk. Till en början något flackt. En canyon leder ut mot djupare vatten. Möjligt att simma in till parkeringsplatsen vid bron. Se upp med batar som kan komma i kanalen. Litet vrak mitt i södra viken.
- D Även detta en dykplats man närmast genom att bära saker över berget. Lämplig för dag eller nattdyk. Vraket av en mindre fiskerbåt i västra kanten av viken.
- E Mycket varierande botten. Fina snäckskalbottnar, stora stenösen, mjukbottnar och fina, släta hållar med både bägar- och rödkoral. Viken innanför är perfekt för fridykning.
- F Kuperad botten med omväxlande ektängs- och stortarredominerande områden på 6-15 meters djup.

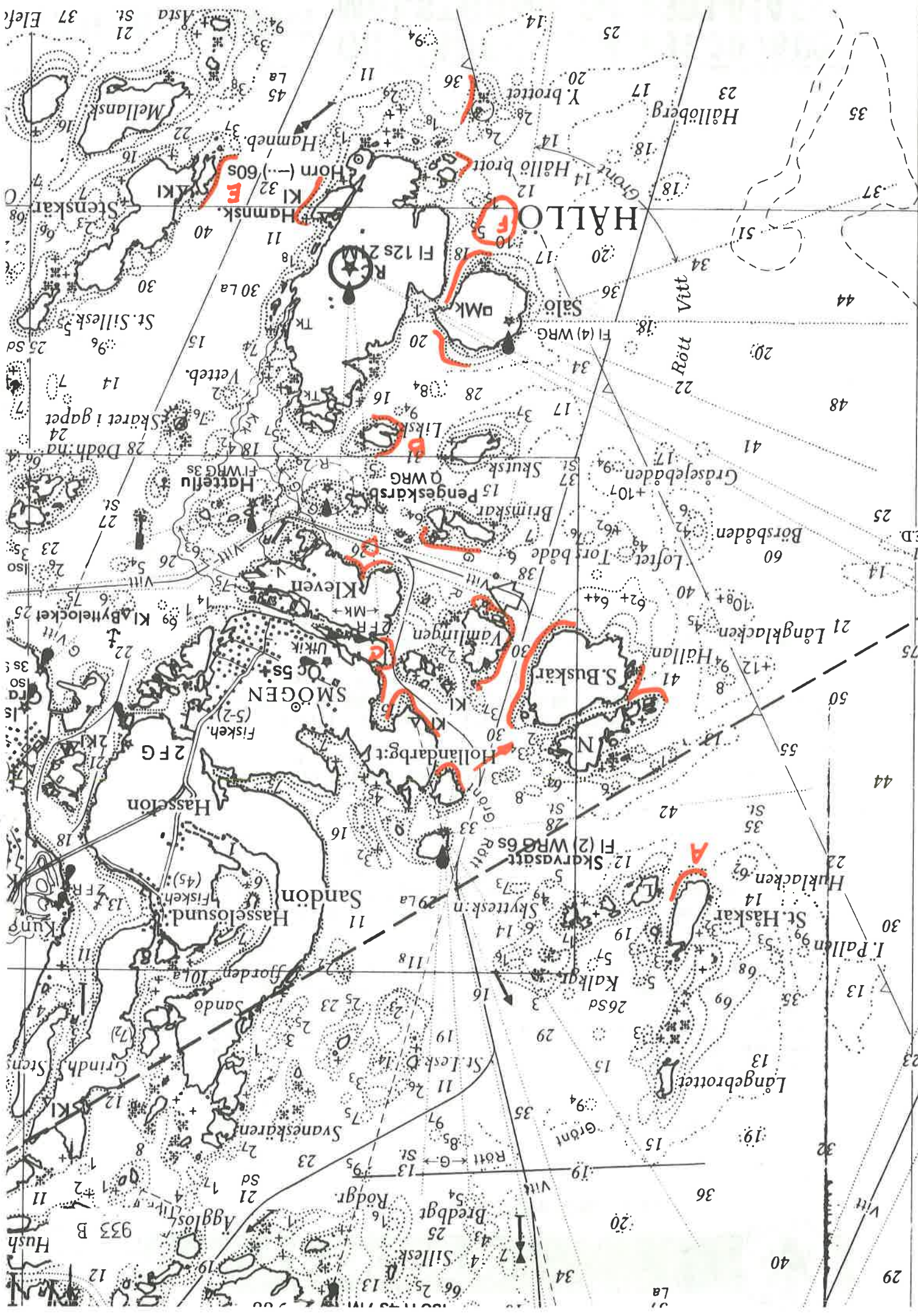
Detaljort nr 933 B



**DYKPLATSGUIDE**







**HÅLLÖ**

**SMÖGEN**

Vitt

A Den klippvägg man följer söderut och tillbaka till skäret är full av praktfulla havsanemoner och stora kolonier av dödmanshand. Ofta stora stlm av fisk.

**Detaljkort nr 933 C**



**DYKPLATSGUIDE**









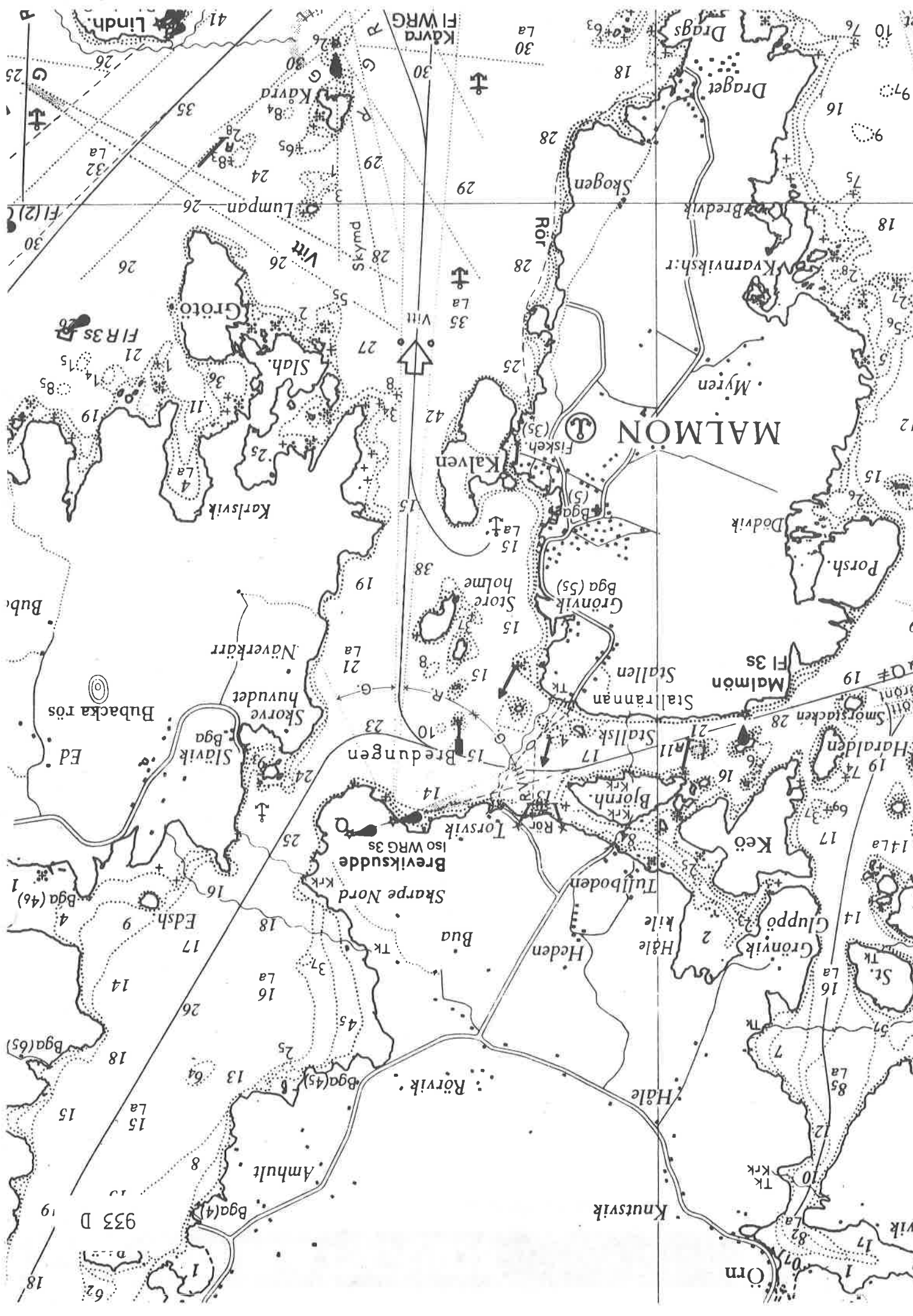
Detalj kort nr 933 D



# DYKPLATSGUIDE









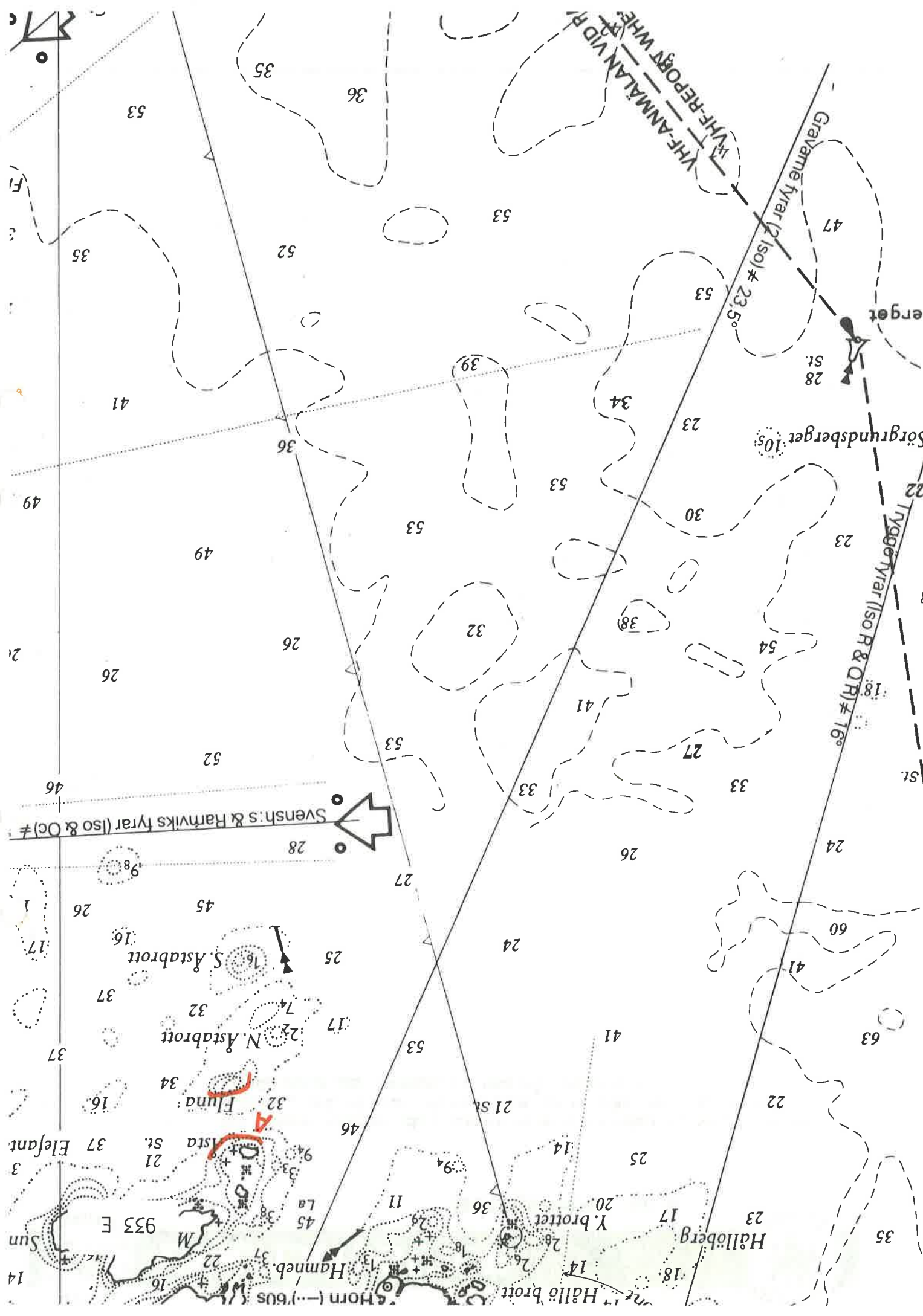
A Ett mycket varierande bottenlandskap, berg hållar växelvis med sprickor och stenar. Mycket stor artrikedom med bägarallier på hållarna och kammusslor ute på lerbottn.

Detalj kort nr 933 E



DYKPLATSGUIDE





- A Bergvägg med hyllor, överhäng, stenösen och sprickor. Kudd-  
sjöstjärnor, hårsjöstjärnor, sjöborrar, rödkoral och ane-  
moner.
- B Hummer, krabba, kuddsjöstjärnor, bägarkoral m m. Raviner och  
ryggar som försvarar orienteringen. Söderut är djupet cirka 35  
meter.
- C Mycket blockrikt och en fascinerande omgivning. Här är mycket  
djupt. Bland annat finns här kamsjöstjärnor.
- D Mycket skaldjur, bland annat gott om trolldummer. Ett paradys  
för en marinbiolog. Bägarkoraler, sjöborrar och solsjö-  
stjärnor. Lodräta stup på västsidan.

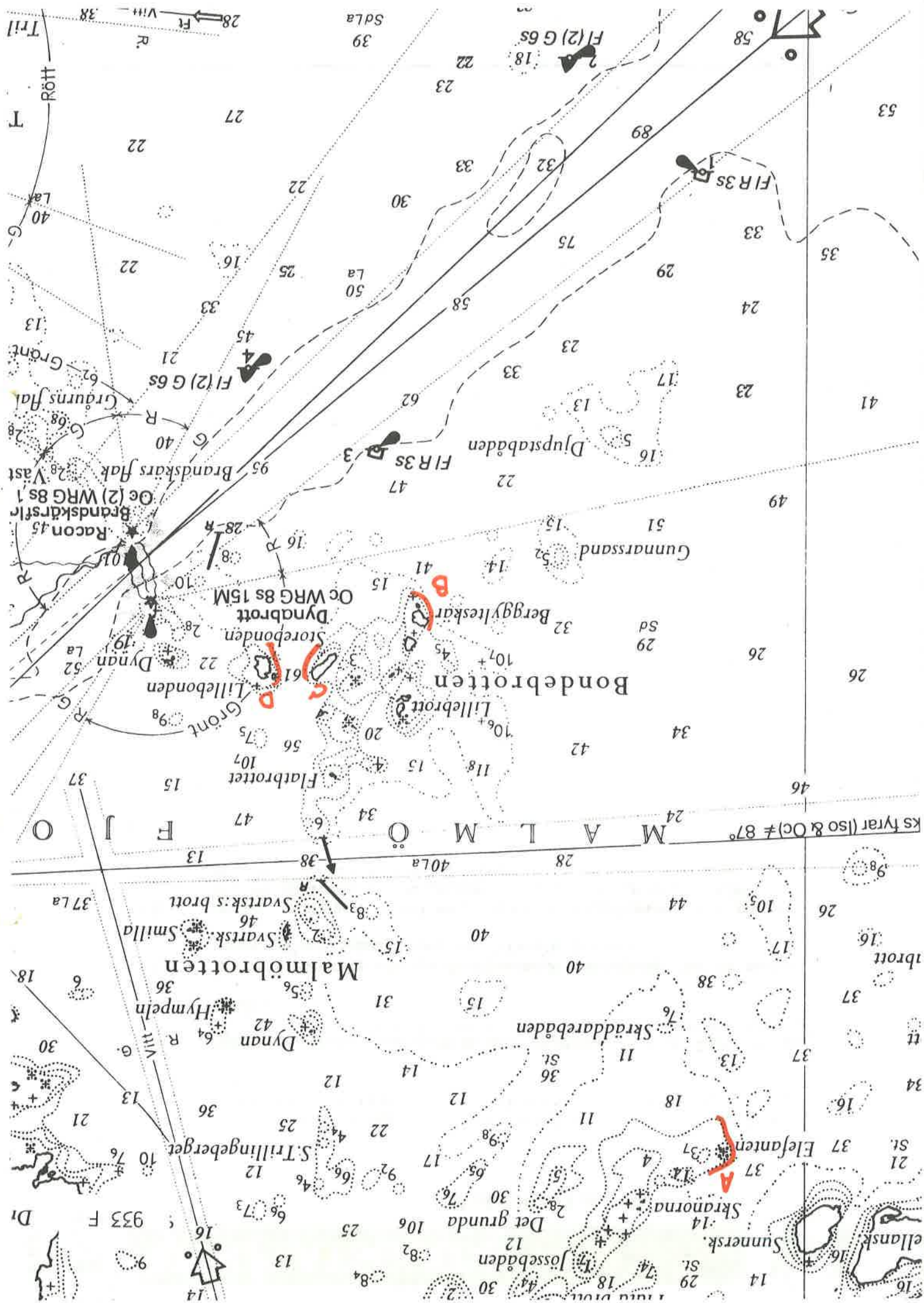
Detalj kort nr 933 F



DYKPLATSGUIDE







- A En vacker liten vik, botnen går i avsatsar ner till 21 meter. Sandbotten. Fin dykplats vid lätt vind eller stilltje.
- B Gott om skaldjur, kuperad bottenterräng. Rester av vad som förmodas vara ett vrak.
- C Förtöj inne i viken och sitta norrut genom kanalen. Blockrikt närmast land med mycket fisk. Slimnar man längre norrut kommer lerbotten på 30-40 meter med kammusslor, hjärtsjöborrar och stora fält med sjöpenor. Btt mycket bra ställe. Även nattdyk.
- D Här är djupt och gott om kammusslor. Man kan sitta runt den lilla ön och finna stenösen med krabba och hummer.
- E Mycket varierande bottenatur, bl a lerbotten och sandbotten. Hummer, krabba och mycket trollhummer.
- F Brant bergvägg ner till 15 meter. Storklippig botten med grottor. Mycket krabbor.
- G Stenösen och branta klippor. Gott om skaldjur.

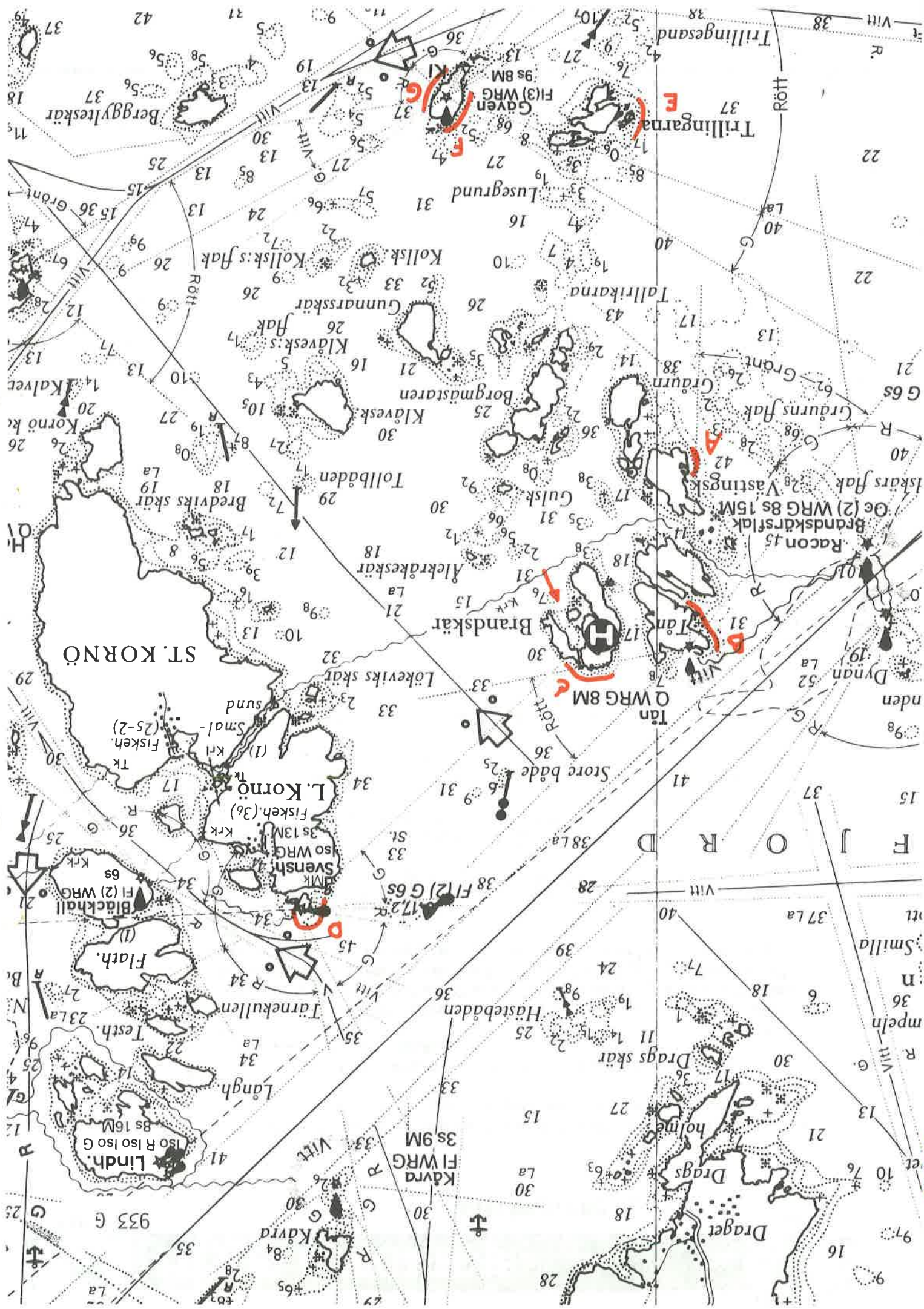
Detaljkort nr 933 G



DYKPLATSGUIDE









Sjöättning av batar från traller kan ske i Lysekil vid Havsbadet, i  
Norra hamnen eller i Valbodalen.

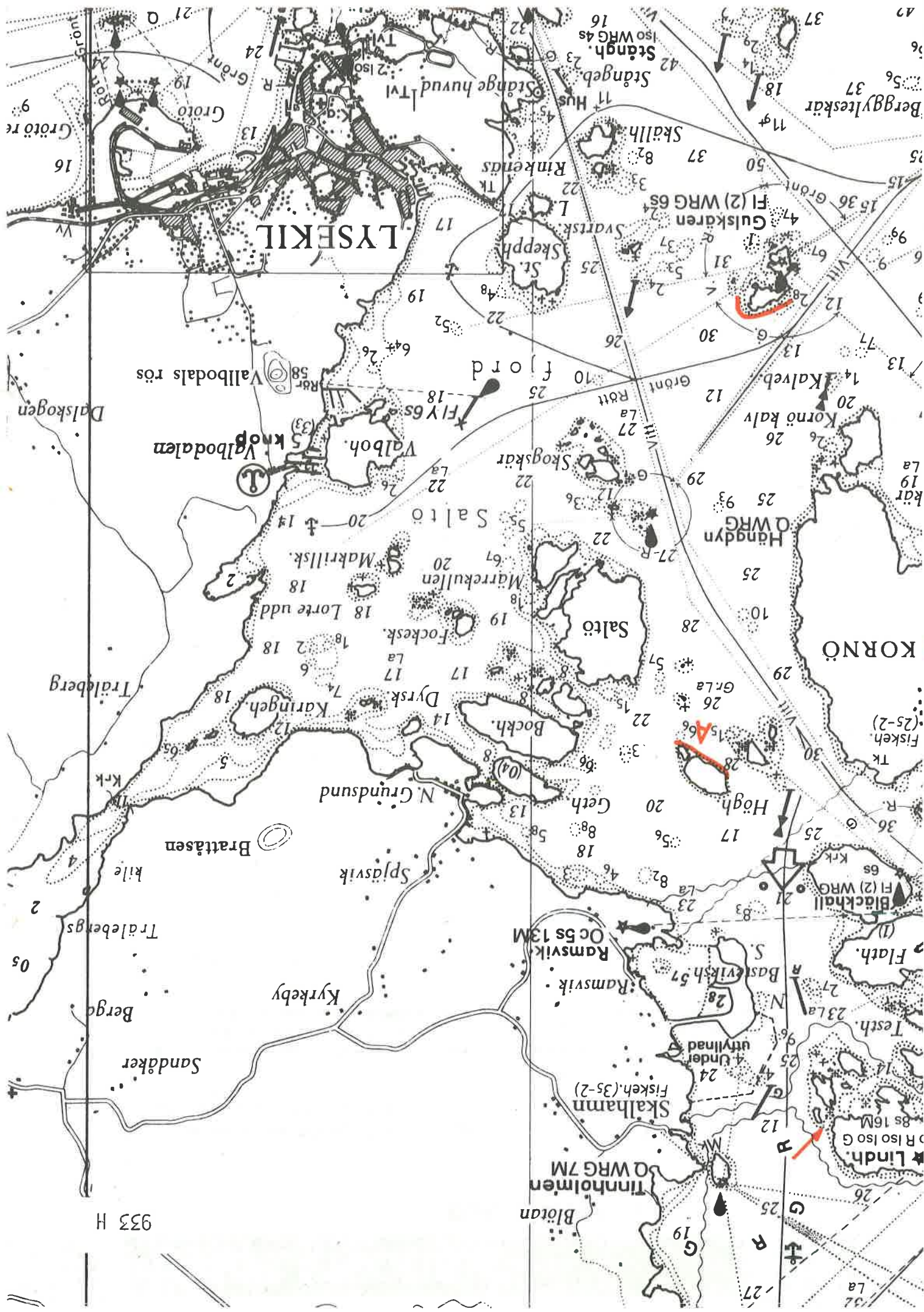
A Bergväggar och större klipblock i rasbranten. Starkt sluttan-  
de skalsandbotten från 20 meter och ner mot 28 meter. Här  
hittar man små kammusslor av släktet Chlamys, mycket goda!

Detaljkort nr 933 H



# DYKPLATSGUIDE





LYSEKIL

KORNO

933 H

Sjösättning för batar på trailer kan ske på båda sidor bron vid ramperna för den tidigare linfärjan mellan Källviken och Lannevik.

- A Sluttande berg ner mot stenbotten på 20 meter. Fina stenrösen med krabba och hummer.
- B Ett område med sandbotten och stora klipblock. Mycket gott om sandskådda och knivmusslor.
- C Relativt brant sluttande botten åt väster och sydväst ner till 20-35 meter. Mjukbotten med kammusslor. I övrigt "normal Gullmarsflora/fauna".

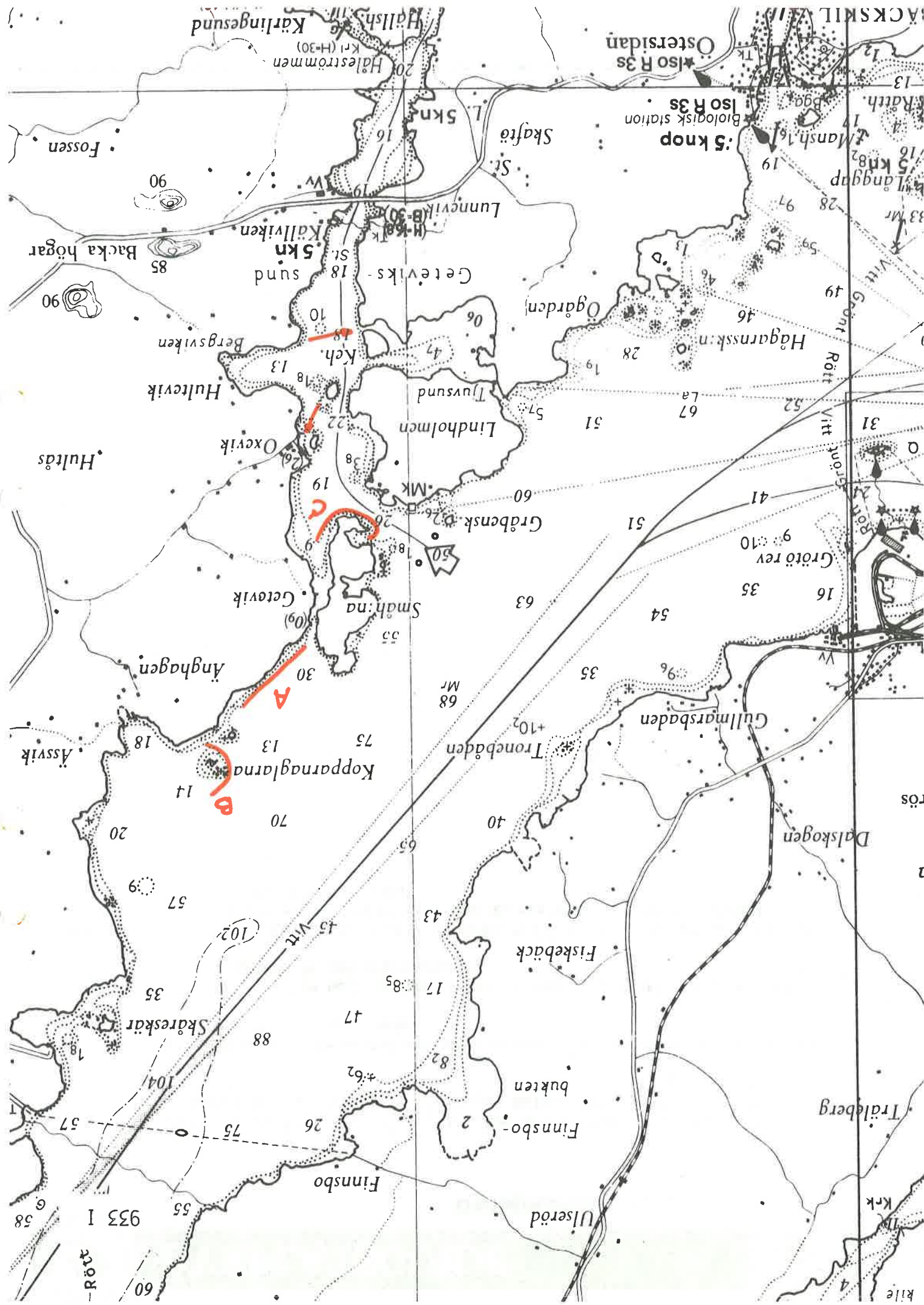
Detaljkort nr 933 I



DYKPLATSGUIDE







Gullmarsfjorden är unik på det sättet att man hittar en bra dykplats varhelst man går i vattnet. På många ställen kan man komma ner till vattnet med bil, men det idealiska är att ha en gummiåt och sedan välja dykplats precis var som helst.

A Färjeläget vid Skar, badplatsen. Först en sluttande mjukbotten men åt öster branta klippor och större stenblock. Bland dessa kan man hitta havskatt. Gott om nakensäckor under vår/höst, kolonier av anemoner på 12 meter, bägarkorall och på 30 meter hittar man harsjöstjärnor.

B Mindre privat bilväg fram till dykplatsen. Vackra klippstup med avsats, rörmaskar med fint solfjädersformade fångst-  
armar, vilka vanligtvis bara hittas på större djup.

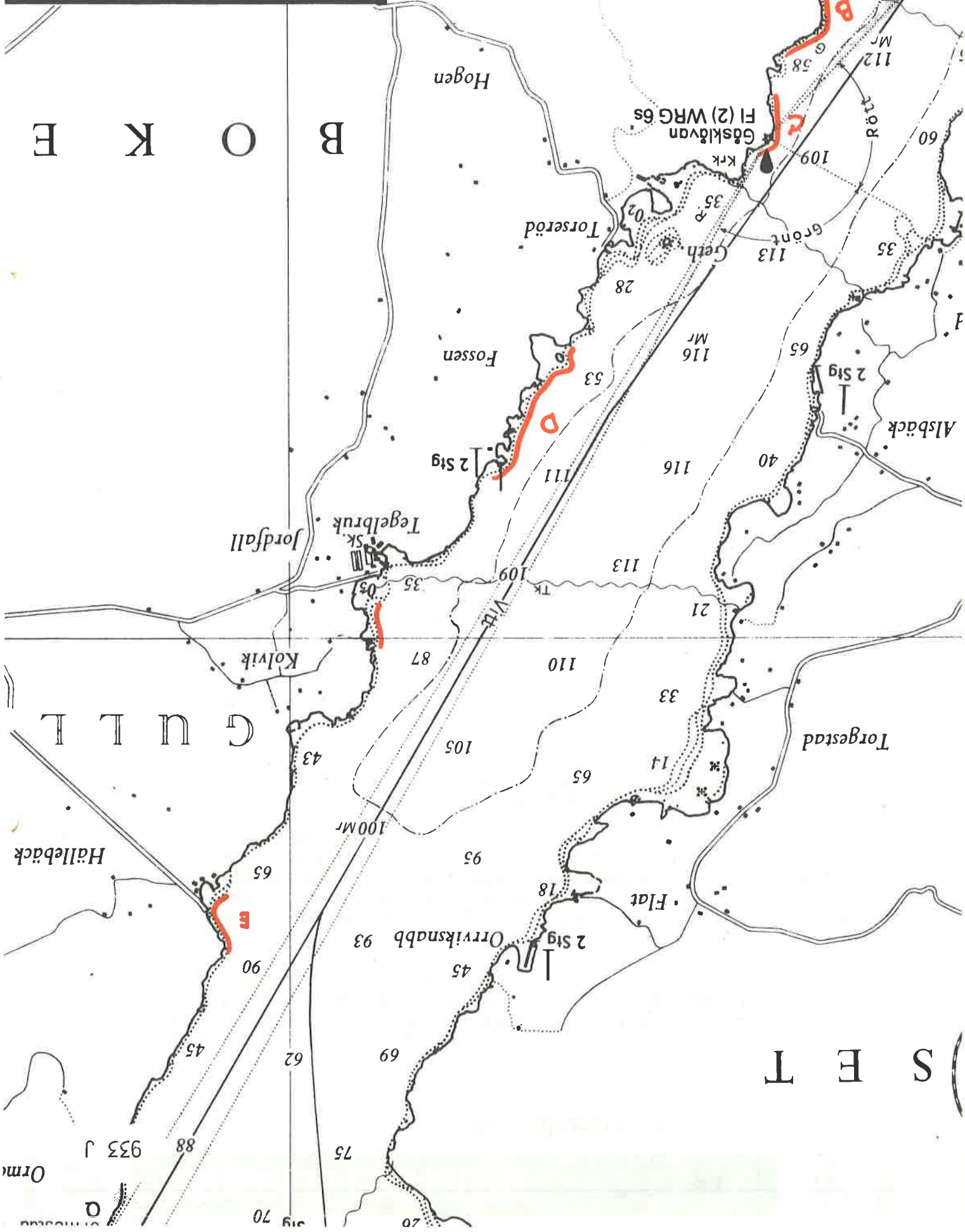
C Här kan man hänga på mindre klippavsatser och studera livet på dessa medan klippväggen försvinner ner i mörkret 100 meter rakt ner.

D En bilväg leder ned till dykplatsen. Hela sträckan är bra, med havnejlikor, havsanemoner, rörmaskar, bägarkoraller och enstaka cylinderrisor på 35 meters djup.

E I början svagt, men sedan starkt sluttande mjukbotten. En hel del dödmanshand och några små stenösen, vilka är ett tillhåll för hummer.



STRÖMM  
Skala 1:10





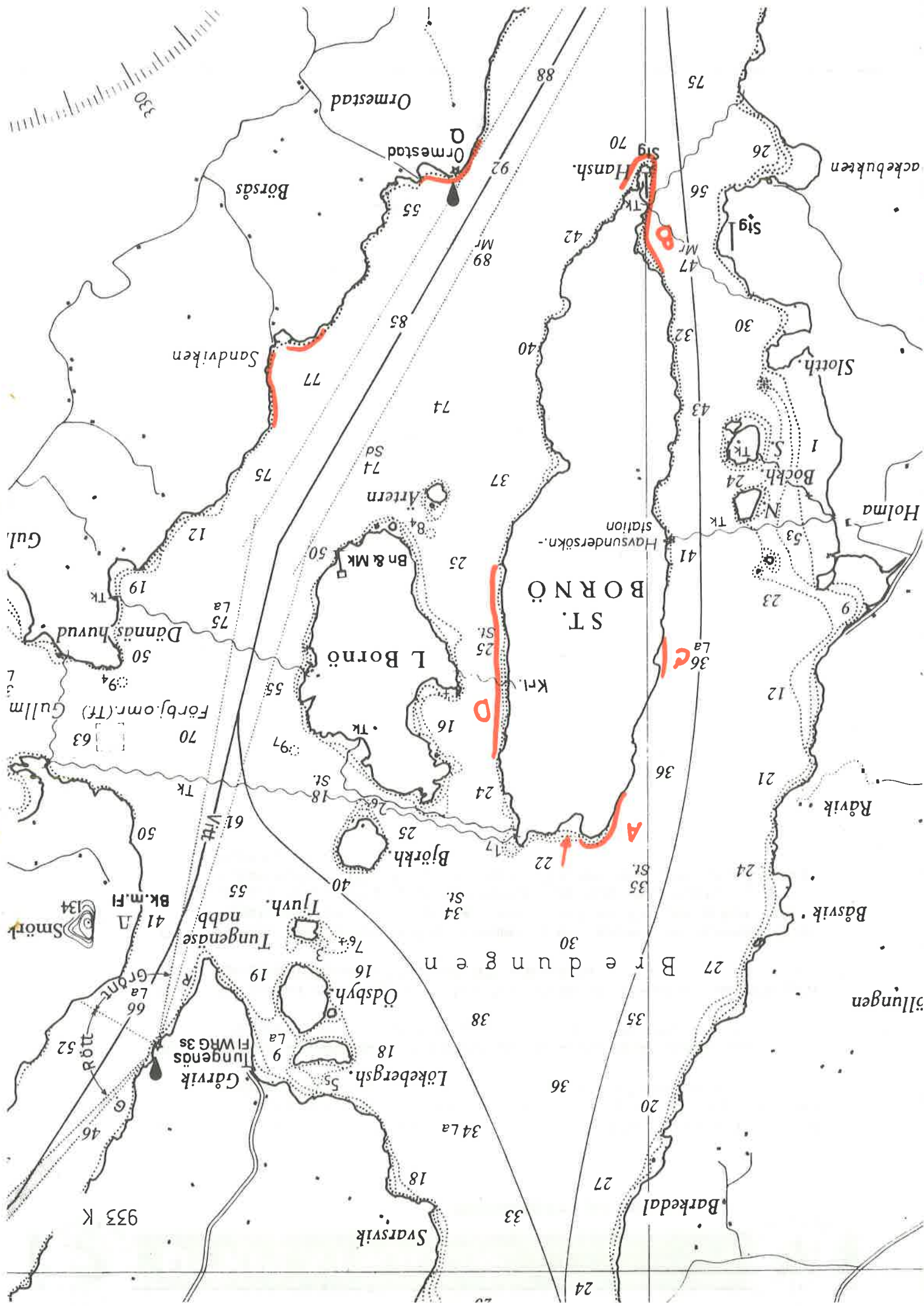
- A Mjukbotten i avsatsen från 20-35 meters djup. Havskräftor från 30 meter och djupare. Marinbiologiskt intressant, men knappast vackert. Med lite tur träffar man på en cylinderris.
- B Branta klippväggar. Mjukbotten på varierande djup. Rik förekomst av havsanemoner, havsnejlikor och bägarkoral.
- C En lodrät bergvägg ner till lerbotten på 35 meter. Ganska gott om dödmanshand, sjöpungrar och sjöborrar.
- D Branta bergväggar med havsanemoner och massor av havsnejlikor. Mjukbotten på 18-25 meters djup. Lämpligt för nybörjare och dykare som inte känner sig säkra utan bottenkontakt. Ej att rekommendera för större grupper eftersom man lätt gramlar upp bottenlammet.

Detaljkort nr 933 K



DYKPLATSGUIDE





- A Vrakets efter ett, under kriget, torpederat tyskt trupptran-  
sportfartyg. Masterna sticker till 18 meters djup, skrovet  
ligger på 42 meter. Om man överhuvudtaget skall dyka här måste  
man ha idealiska förhållanden och vara mycket erfaren. Varning  
för stark ström!
- B Blockrik terräng med sten och sandbotten. Mycket fisk, marulk  
och havskatt.
- C Förlämningsplats för tremastskonaren Mercur från Troense,  
Danmark. Förlist 19/1 1925. Fartyget gick på skäret från  
söder och sjönk efter två dagar. Endast spridda rester har  
hittats vid en dykning på det markerade stället, men mycket  
mer borde finnas i närheten.

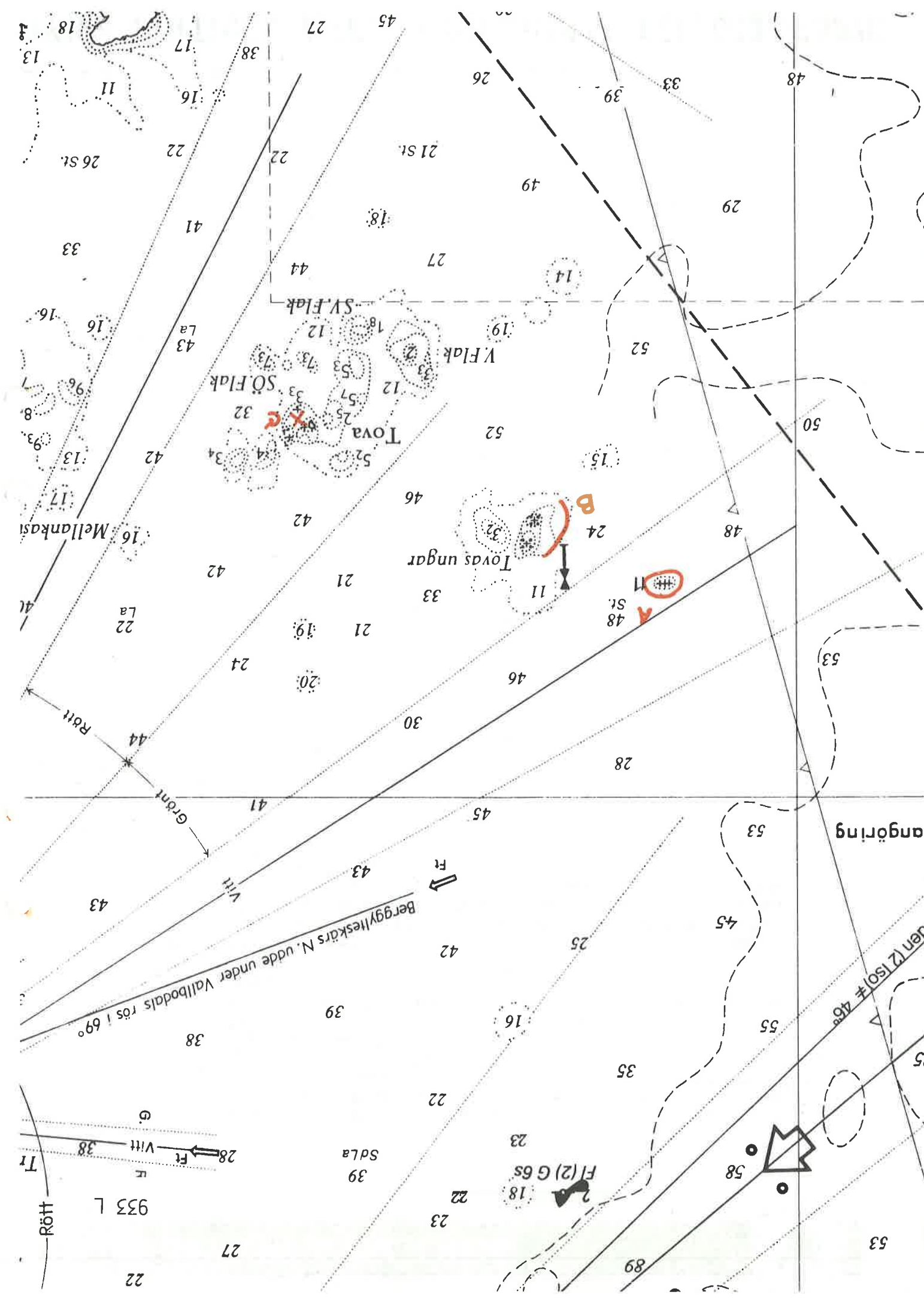
Detaljkort nr 933 I



DYKPLATSGUIDE







- A Dyk från öns västsida. Om man simmar rakt västerut ett par minuter kommer en klipprant som går ner till 20 meters djup.
- B Det går att dyka runt hela ön. På östsidan kommer man ut på sandbotten, cirka 20 meters djup. På västsidan är det klippor och stenformationer.
- C Lämpligt ställe för nattdyk om man ligger förtöjd vid Vas-holmarna. Mycket skaldjur att titta på.

Detaljkort nr 933 M



DYKPLATSGUIDE







Sjösetting för batar på trailer kan ske i Grundsund. Sväng vänster 75 meter före bron följ en smal väg ner till vattnet. På västra kajen finns även en manuell kran.

A Ganska brant bergvägg ner till 25-30 meter sedan lersandbotten. Bågarakoraller och solsjöstjärnor på bergväggen. Längre ut på botten, 35 meters djup finns kammusslor och havskräftor. Här man tur kan man få se dom sitta i sina halor.

B Mycket riklig växtlighet ner till 12-13 meter, sedan en stenbotten med stor förekomst av hummer och krabba.

C En mycket fin brant, ner till 35-40 meter. På berget finns stora vita sjöborrar. Ute på botten kan man hitta sjöpenor och kammusslor.

D Här har legat ett gammalt stenbrott. Mycket blockrikt på botten. Skaldjur och mycket fisk. Man kan också hitta rikligt gamla flaskor och andra saker.

E Mycket brant bergssida med mindre hyllor ner mot botten på, 50 meter. Många och stora sjöborrar.

F Längsamt sluttande berg ner mot stenbotten på 30 meter. Fina stenrösen med många krabbor.

G Ett stort område med stora och små stenar. Svagt sluttande från 5 meter i söder till 20 meter åt norr. Gott om krabba, hummer och havsanemoner.

H Måttligt brant, ner mot mjukbotten på 20 meter. Mycket stenrösen. Gott om fisk, sjöborrar, hummer och krabba.

Detaljkort nr 933 N



DYKPLATSGUIDE





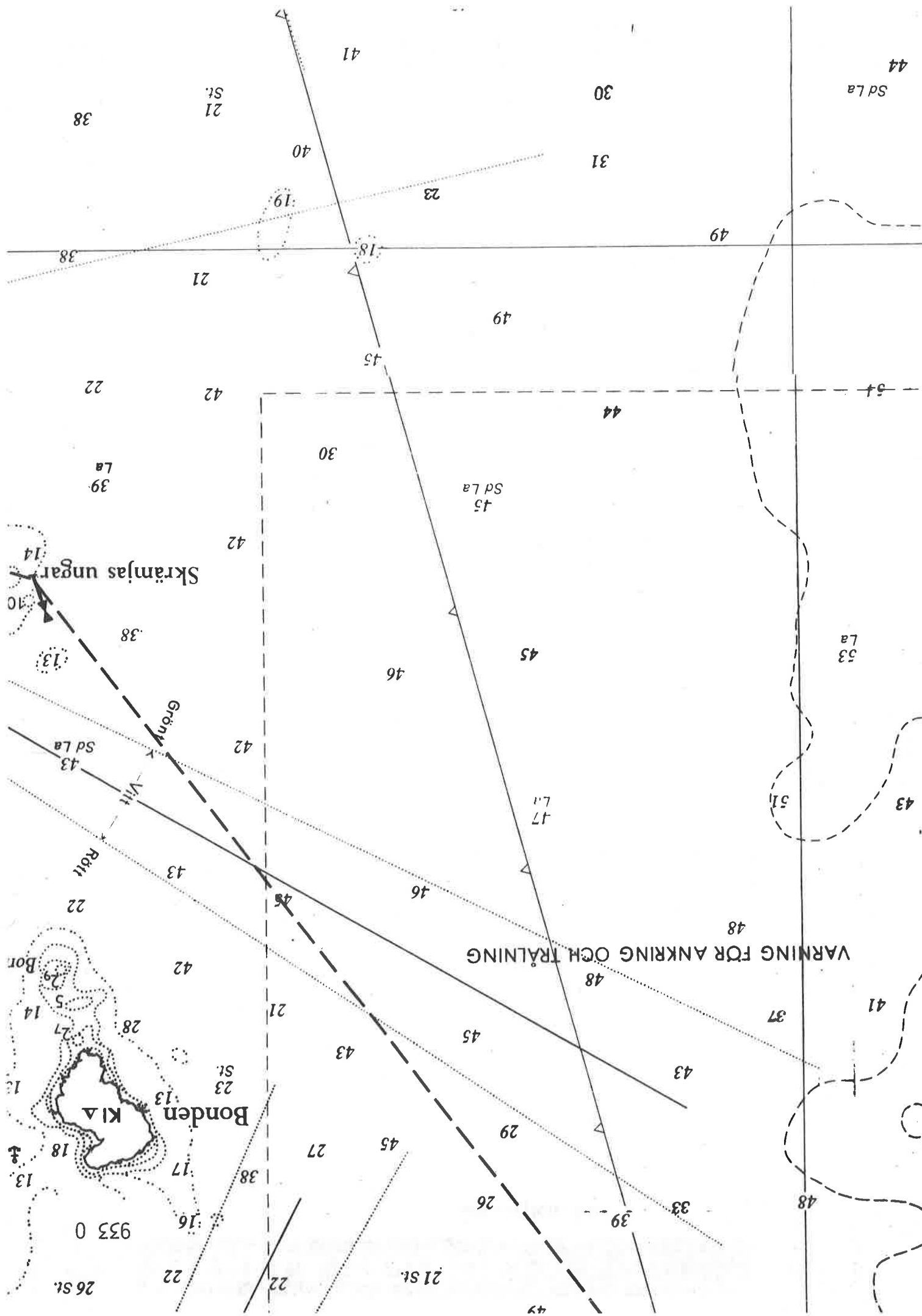


# DYKPLATSGUIDE

Detaljkort nr 933 0







44

Sd La

30

31

44

49

41

21 St.

38

40

23

19

38

21

49

45

22

42

51

44

30

Sd La

La

39

42

Skramjas ungar

14

10

38

13

46

45

La

53

Grönny

42

Lh

47

51

43

Vitt

Sd La

43

46

Rohh

43

22

48

VARNING FÖR ANKRING OCH TRÄNING

48

37

41

Bonden

42

21

14

14

14

28

27

27

St.

23

Klā Bonden

13

12

12

12

17

18

13

933 0

22

27

45

38

22

21 St.

26 St.

49

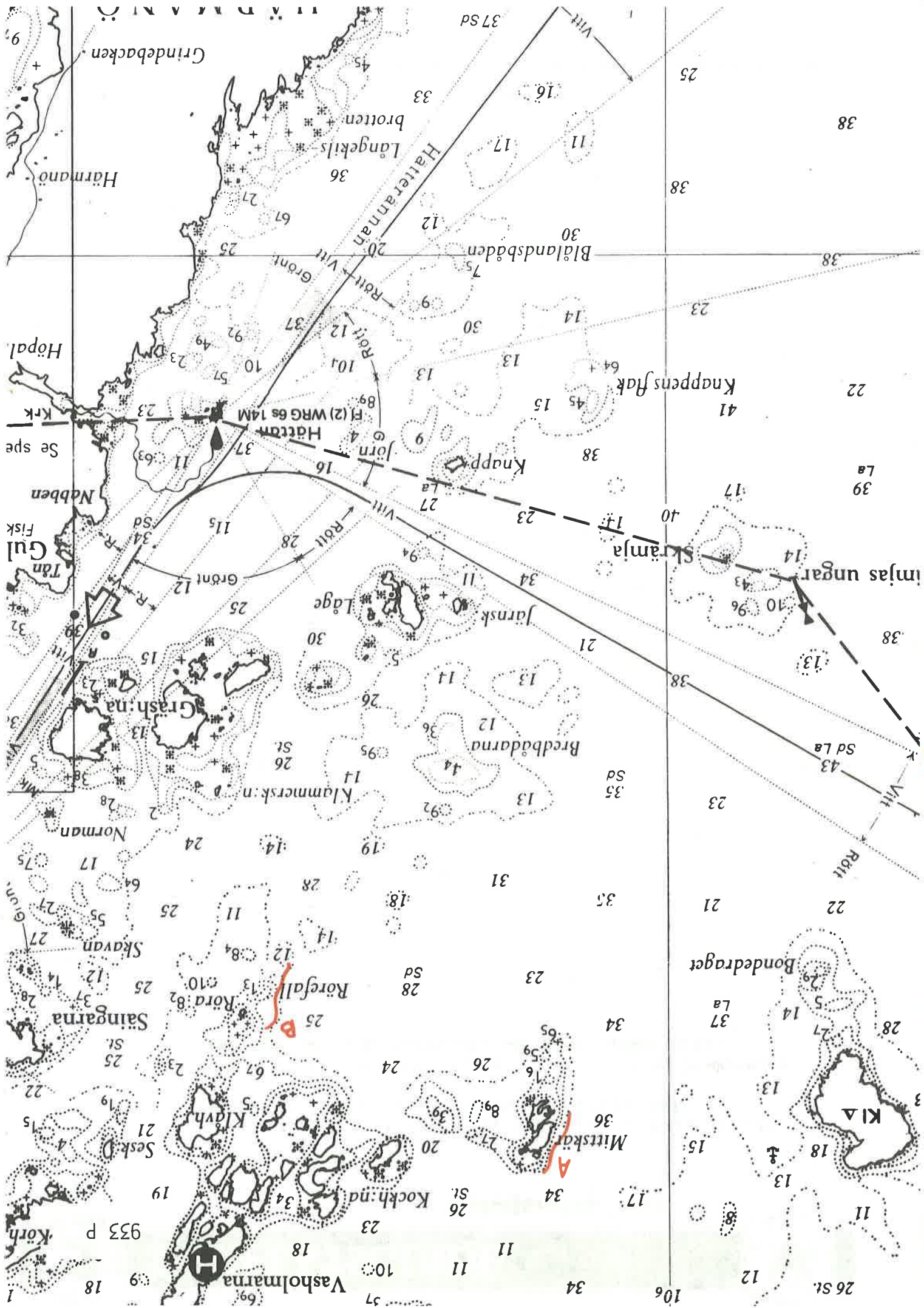
- A En relativt brant bergvägg ner mot botten på 32 meter. Ofta mycket torsk. Bra fiskeplats 150 meter från land.
- B Släta, mjukt rundade bergällar med mindre ytor av skalstrand emellan. Dyk från ankrad båt, men bara i lugnt väder.

Detaljkort nr 933 P



DYKPLATSGUIDE







# DYKPLATSGUIDE



Detalj kort nr 933 0

- A Bra dykning längs hela sträckan, brant och klipplock längs botten. Hummer och krabba. Se upp för båttrafiken.
- B Ett mycket bra dykställe när om vattnet är absolut lugnt. Varning för extremt kraftig dymning, ofta strömt.



