

**Område:** DALARÖ, Stockholm

**Sjökort/Båtsportkort** 716:2

**Dykplats:** Dalarö brygga.

Lat 59,07,80 Long 18,24,60

**Dykmål:** "Saltskutan" kallad men rätta namnet är okänt. Vraket är från 1800-talet och var lastat med trä. Det är 38 m långt och 8,4 m brett. Hon sjönk till 18-20 m djup medan hon var förtöjd och förtöjningstampen ligger fortfarande kvar. Skepparen lär ha varit på krogen då besättningen högg en yxa genom botten. För att hitta henne ytsimmar man till den röda yttre svajbojen, väster om och närmast färbryggan. Följ bojlinan ned, några meter ovan botten är en tunn linä fäst, som går till vraket.



**Luftfyllning:** Sthlm's Grodmansskolas dykcenter på Aspö (ring för hämtning) 0750-506 18.

**Närmaste tfn:** Pressbyråkiosken, Dalarö.

**Camping:** Gålö.

**Uppg.lämnare:** Sune Nilsson, 08-25 33 83.

OBS! Parkera inte på den lilla vägen närmast vattnet och beträd inte de privata bryggorna.

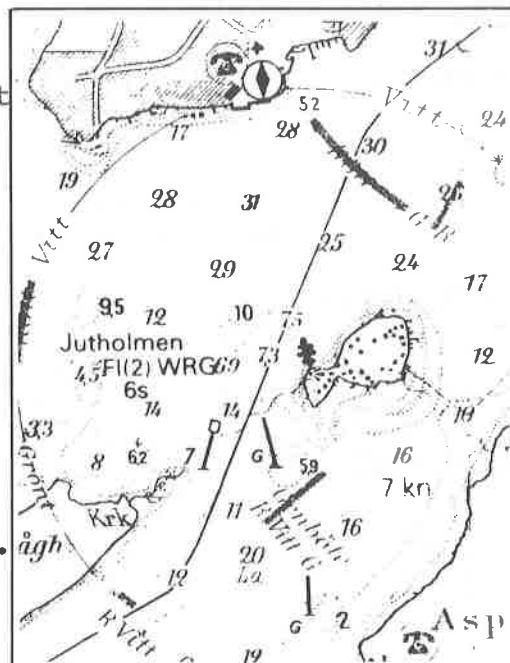
**Område:** DALARÖ, Stockholm

**Sjökort/Båtsportkort** 715:2

**Dykplats:** Jutholmen.

Lat 59,07,50 Long 18,24,60

**Dykmål:** "Jutholmsvraket", ett gammalt handelsfartyg i trä, 1700-talet, som är mycket väl bevarat. Vraket ligger alldeles nedanför fyren som står på öns sydvästra udde. Max dykdjup ca 12 m. Man måste ha båt för att ta sig till ön, det går bra att ankra vid fyren.



**Luftfyllning:** Sthlm's Grodmansskolas dykcenter på Aspö (ring för hämtning) 0750-506 18.

**Närmaste tfn:** Pressbyråkiosken, Dalarö.

**Vägbeskrivn.:** Från Stockholm, kör mot Nynäshamn, efter Handen tag av vänster mot Dalarö.

**Båtilägg:** Karlslunds Marina, på vägen ut mot Dalarö.

**Uppg.lämnare:** Tomas Jangvik, 08-713 62 81.

**Område:** DALARÖ, Stockholm



**Sjökort/Båtsportkort** 715:2

Dykplats: Äpskär, N Dalarö Skans.

Dykmål: 1600-tals vrak vid namn "Riksäpplet". Vraket ligger alldeles invid ön "Äpskärs" södra sida och är utspritt. Max dykdjup ca 15 m.

Luftfyllning: Sthlm's Grodmansskolas dykcenter på Aspö, 0750-506 18.

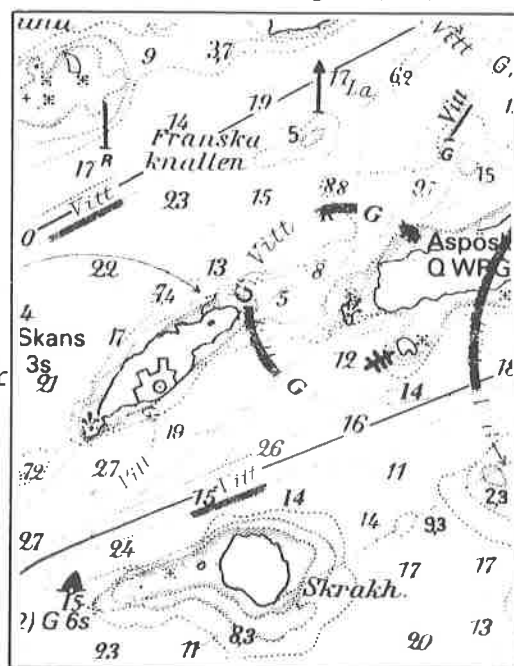
Närmaste tfn: Pressbyråkiosken, Dalarö.

Vägbeskrivn.: Från Stockholm kör mot Nynäshamn, efter Handen tag av vänster mot Dalarö.

Båtilägg: Karlslunds Marina på väg mot Dalarö.

Uppg.lämnare: Tomas Jangvik, 08-713 62 81.

Lat 59,06,85 Long 18,22,60



**Område:** DALARÖ, Stockholm



**Sjökort/Båtsportkort** 715:2

Dykplats: Kycklingarna, S Dalarö.

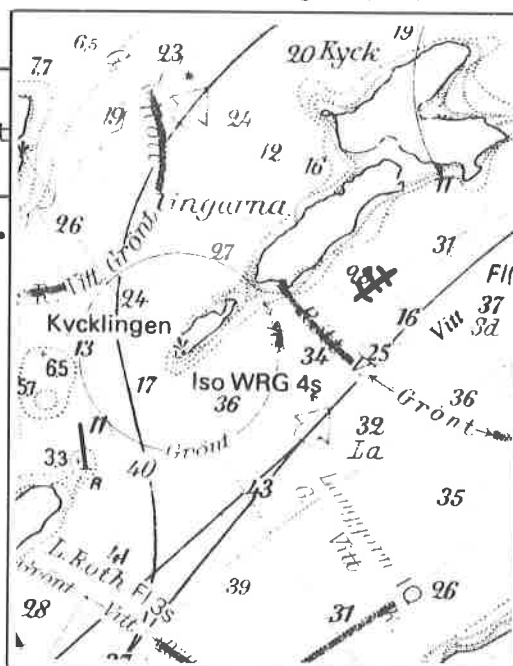
Dykmål: "Gröne Jägaren", en brännare låg överksam kvar vid sin plats utanför kycklingen. En bit därifrån höll man på att fästa upp kanonerna från "Riksäpplet". Plötsligt sprang "Gröne Jägaren" i luften och sjönk vid sin förtöjningsplats.

Luftfyllning: Sthlm's Grodmansskolas dykcenter på Aspö, 0750-506 18.

Närmaste tfn: Pressbyråkiosken, Dalarö.

Uppg.lämnare: Tomas Jangvik, 08-713 62 81.

Lat 59,06,40 Long 18,22,60



**Område:** STOCKHOLM

**Sjökort/Båtsportkort** 712:5

**Dykplats:** Rams Mora brygga vid Djuröbron.

Lat 59,17,4 Long 18,40,4

**Dykmål:** Vraket av en gammal pråm ligger på 8-17 m djup nära stranden, strax öster om Djuröbrons södra landfäste. Enligt uppgift (Tomas Jangvik) skall pråmen ha fungerat som bostad för kringresande arbetssökare i början på seklet, men det stacks i brand och sänktes av uppretad lokalbefolkning.

**Luftfyllning:** Dykbutikerna i Stockholm.

**Närmaste tfn:** Bensinmacken.

**Vägbeskrivn.:** Åk Värmdövägen förbi Gustavsberg och följ skyltarna mot Stavsnäs. Just där vägen går upp mot bron tar man återigen av åt höger mot Stavsnäs. Just efter avtaget finns det möjligheter att parkera, invid bensinmacken.

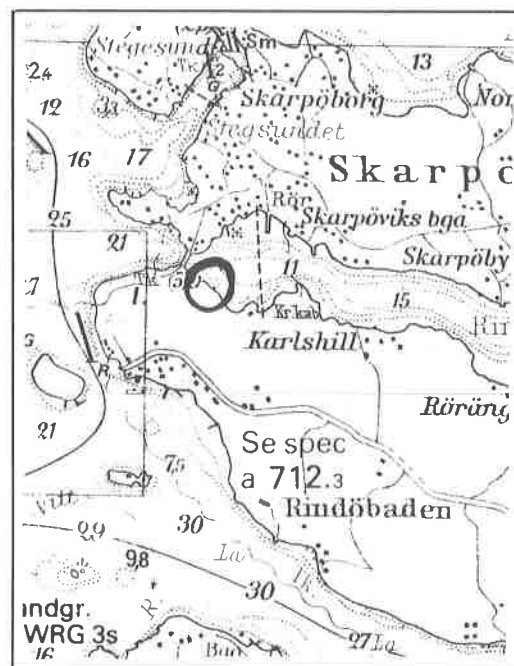
**Uppg.lämnare:** Gunnar Wahlsten, 08-69 81 43.

**Område:** VAXHOLM

**Sjökort/Båtsportkort** 712:4

**Dykplats:** Rindö, Vaxholm.

Lat 59,24,5 Long 18,22,5

**Dykmål:** Här finns dels vraket av en militär ångbåt på 3-8 m djup och dels en träbåt (3 m). Trävraket ligger utanför stenkajen och ångbåten utanför träbryggan väster därom. Enligt lokalbefolkningen lär det också ligga någon pråm öster ut i viken.

**Luftfyllning:** Dykbutikerna i Stockholm.

**Närmaste tfn:** Vid färjeläget eller hos den bofasta befolkningen på Skarpö.

**Vägbeskrivn.:** För att komma till dykplatsen tar man färjan från Vaxholm till Rindö. Sväng till vänster mot Skarpö direkt efter färjeläget. Ca 75 m innan bron till Skarpö tar man till höger och kommer efter 200 m till ett grått hus och en gammal stenkaj.

**Uppg.lämnare:** Sollentuna SDK, Per, 08-96 12 89.

**Område:** INGARÖ, Stockholm

**Sjökort/Båtsportkort** 712:5

**Dykplats:** Björkviks brygga, Ingarö.

**Dykmål:** Ett bra ställe för nybörjare och erfarna dykare. Lätt att komma i och ur vattnet. Ljus botten och god sikt. Djup ned till 18 m kan man nå utan att behöva simma alltför långt ut, men endast i sydlig riktning från den låga klippstranden närmast bryggan. Ta med kompass! Familjevänligt ställe med vacker natur, mjuka klippor och goda möjligheter till bad och windsurfing.

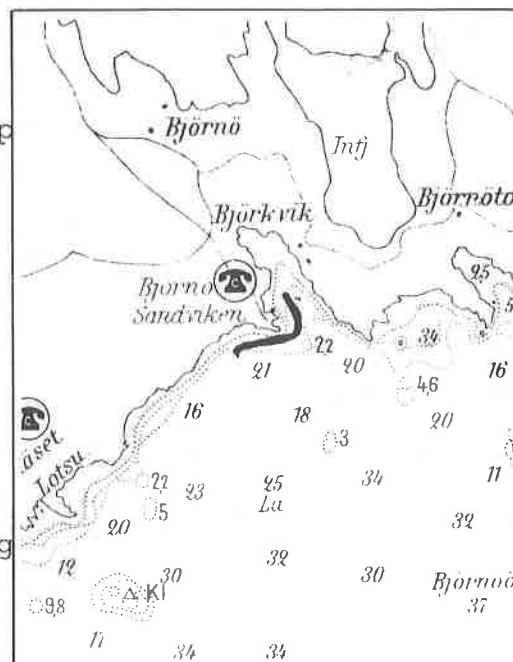
**Luftfyllning:** Aqua-Naut, Stockholm, 08-40 71 55.

**Närmaste tfn:** Finns vid caféet.

**Vägbeskrivn.:** Åk Värmdövägen till Gustavsberg och tag av mot Ingarö. Efter 17 km är du framme.

**Uppg.lämnare:** Gunnar Wahlsten, 08-69 81 43.

Lat 59,13,3 Long 18,32,5


**Område:** SMEDSUDDSBADET, Stockholm

**Sjökort/Båtsportkort** 111:1

**Dykplats:** Smedsuddsbadet vid Västerbron.

**Dykmål:** Här finns minst två mindre vrak och ett stockankare. Tidigare har här legat ett varv. Resterna av stigen finns kvar på botten. Ett bra ställe för nybörjare. Djup ner till 15 m. Ena vraket i strandkanten något väster om badstranden och det andra på 8 m djup.

**Luftfyllning:** Dykbutikerna i Stockholm.

**Närmaste tfn:** Invid badet.

**Uppg.lämnare:** Sollentuna SDK, Per, 08-96 12 89.





**Område:** LANDSORT, Nynäshamn

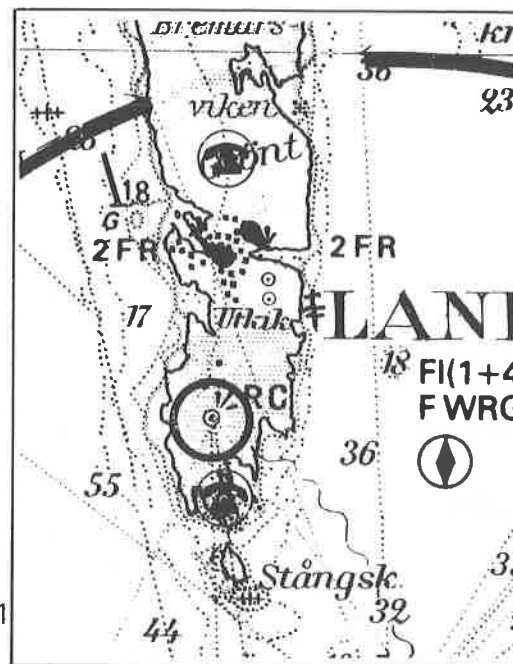


**Sjökort/Båtsportkort** 715:5

**Dykplats:** Landsort, Öja.

Lat 58,44,70 Long 17,52,45

**Dykmål:** "Olega Koshevoi" eller populärt kallad "Ryssen". Båten var på väg från Stockholm till Stetlin och de rådde SO-lig storm med snöbyar vid haveriet. Hon hade ankrat upp vid Landsort p g a fel på styrmaskinen, men vindstyrkan ökade och man beslöt att uppsöka en lugnare ankringsplats. Man fick inte styrfart utan fartyget drev in mot stranden och gick på och sjönk. Hon ligger utmed stranden på ett max dykdjup av 27 m. Fartyget är byggt i plåt och det bör varnas för rasrisk. Sjönk 20/2 1946.



**Luftfyllning:** Nynäshamns DK, Nyberg, 0752-120 92.

**Närmaste tfn:** Landsort, Österhamnen.

**Vägbeskrivn.:** Åk mot Nynäshamn, tag av mot Torö (ca 1 mil före Nynäshamn) och kör sedan till Herrhamra brygga. Här kan du åka med Vaxholmsbolagets turbåtar till Landsort.

**Uppg.lämnare:** Tomas Jangvik, 08-713 62 81.

**Område:** LANDSORT, Nynäshamn

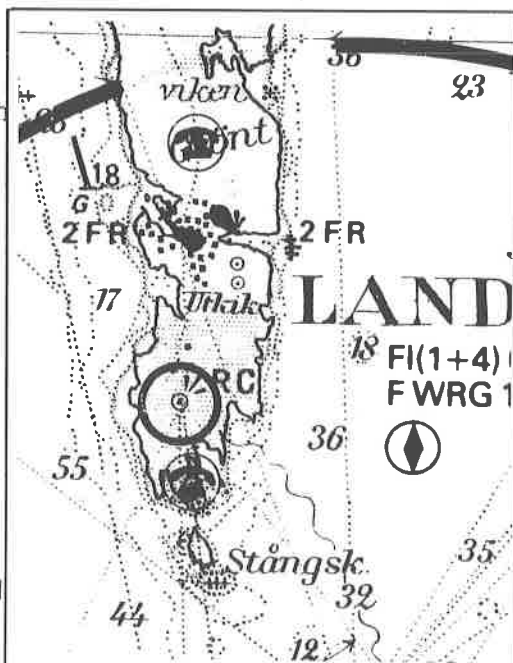


**Sjökort/Båtsportkort** 715:5

**Dykplats:** Landsort, Öja.

Lat 58,44,75 Long 17,52,50

**Dykmål:** "Örnen", en liten motorbogserbåt i järn och trä, som vid olyckstillbudet gick sist i ett släp med mudderverk och tre pråmar. "Örnen" började att ta in vatten, en spricka mellan bordläggningen och däcket hade uppstått. Man lyckades med hjälp av pumpar hålla henne flytande, i närheten av Landsort kom lots för att ta henne på släp men hon sjönk vid inloppet av Österhamnen 35 m från land och ligger nu på ca 22 m djup. Sjönk 15/2 1932.



**Luftfyllning:** Nynäshamns DK, Nyberg, 0752-120 92.

**Närmaste tfn:** Landsort, Österhamnen.

**Vägbeskrivn.:** Åk mot Nynäshamn, tag av mot Torö (ca 1 mil före Nynäshamn) och kör sedan till Herrhamra brygga. Här kan du åka med Vaxholmsbolagets turbåtar till Landsort.

**Uppg.lämnare:** Tomas Jangvik, 08-713 62 81.

**Område:** NYNÄSHAMN

**Sjökort/Båtsportkort** 715:5

**Dykplats:** Brännskär, O Torö.

Lat 58,49,3 Long 17,52,6

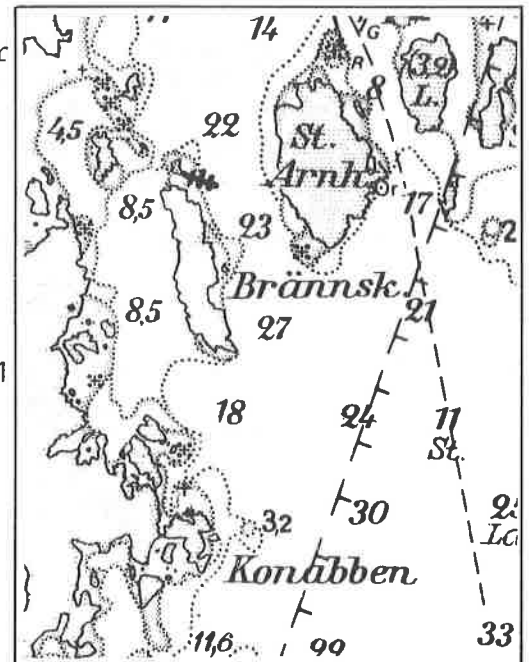
**Dykmål:** Briggen "Margareta", ett trävrak som är ganska helt. Hon ligger med fören upp mot berget och aktern rakt ur. Tidvis kan det vara ganska dålig sikt. Tyvärr vet man ej så mycket om vraket.

**Luftfyllning:** Nynäshamns DK, Nyberg, 0752-120 92.

**Närmaste tfn:** Sågsten, Torö.

**Vägbeskrivn.:** Åk mot Nynäshamn, tag av mot Torö (ca 1 mil före Nynäshamn) kör mot Herrhamra, strax efter Torö kyrka tag av vänster ner mot Sågsten.

**Uppg.lämnare:** Tomas Jangvik, 08-713 62 81.


**Område:** ANKARUDDEN, Nynäshamn

**Sjökort/Båtsportkort** 715:5

**Dykplats:** L:a Grässkären. O Öja.

Lat 58,46,65 Long 17,50,3

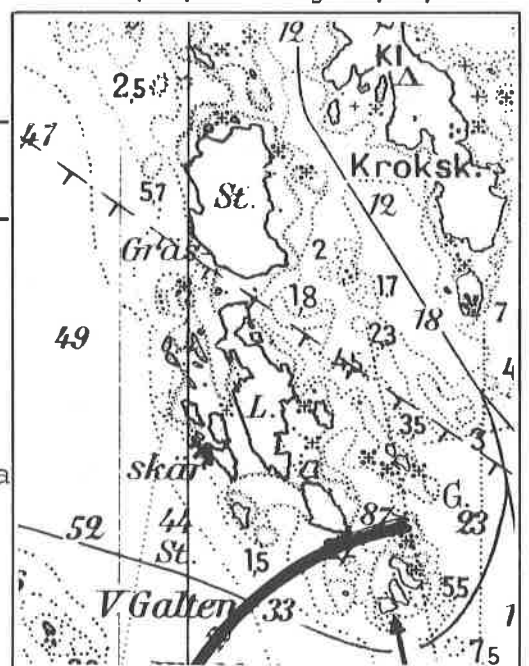
**Dykmål:** Ett äldre trävrak som man inte vet mycket om. Hon är ganska väl bevarad, men har fallit isär. Dykdjupet är mellan 30-33 m och det är inte att rekommendera för nybörjare. Vid västliga vindar kan det vara dålig sikt och sjögång.

**Luftfyllning:** Nynäshamns DK, Nyberg, 0752-120 92.

**Närmaste tfn:** Herrhamra brygga eller Krokskär.

**Vägbeskrivn.:** Åt mot Nynäshamn, tag av mot Torö (ca 1 mil före Nynäshamn) kör mot Herrhamra brygga.

**Uppg.lämnare:** Tomas Jangvik, 08-713 62 81.



**Område:** ANKARUDDEN, Nynäshamn

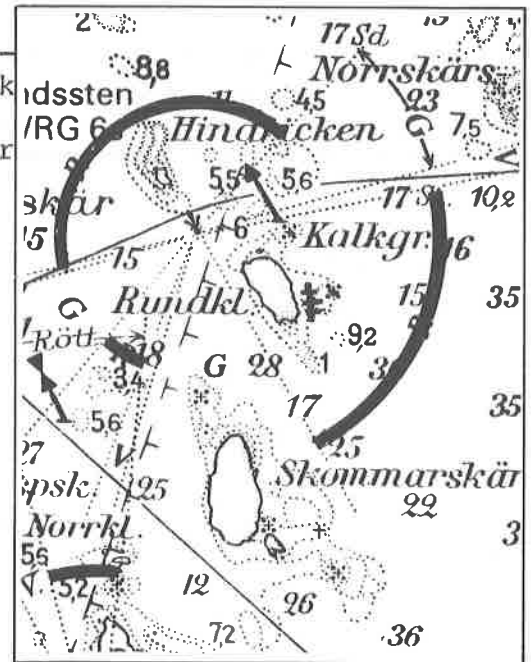


**Sjökort/Båtsportkort** 715:5

Dykplats: Rundklubben, SO Ankarudden.

Lat 58,47,54 Long 17,52,6

Dykmål: "Fyrspännaren" äldre trävrak från 1700-talet. Vraket är relativt trasigt, dock finns det en del spant kvar. Dykdjupet är endast 9 m och vraket lämpar sig för nybörjare.



Luftfyllning: Nynäshamns DK, Nyberg 0752-120 92.

Närmaste tfn: Herrhamra brygga, Ankarudden.

Vägbeskrivn.: Åk mot Nynäshamn, tag av mot Torö (1 mil före Nynäshamn) och kör sedan till Herrhamra brygga.

Uppg.lämnare: Tomas Jangvik, 08-713 62 81.

**Område:** ANKARUDDEN, Nynäshamn

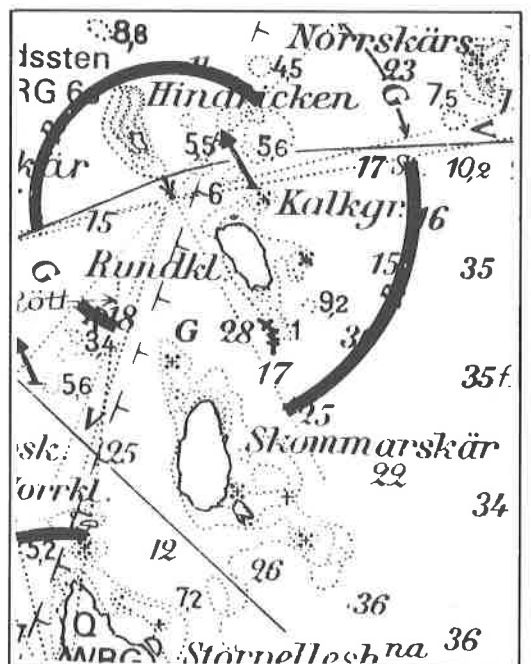


**Sjökort/Båtsportkort** 715:5

Dykplats: Rundklubben, SO Ankarudden.

Lat 58,47,45 Long 17,52,5

Dykmål: "Snapp" ett trävrak som ligger invid 1 m grundet söder om Rundklubben. Båten har delats i två delar, förskeppet står upp och akterskeppet ligger upp och ner. Dykdjupet är ca 20 m, det kan ibland vara väldigt dålig sikt.



Luftfyllning: Nynäshamns DK, Nyberg 0752-120 92.

Närmaste tfn: Herrhamra brygga, Ankarudden.

Vägbeskrivn.: Åk mot Nynäshamn, tag av mot Torö (1 mil före Nynäshamn) och kör sedan till Herrhamra brygga.

Uppg.lämnare: Tomas Jangvik, 08-713 62 81.



**Område:** OXELÖSUND

**Sjökort/Båtsportkort** 722:4

**Dykplats:** Beten, SO Oxelösund.

Lat 58,38,75 Long 17,08,6

**Dykmål:** Vraket eller "Iolante" som förläste under snötjocka 1938. Hon kom söderifrån och var på väg till Oxelösund då hon gick på fyren på Beten och sjönk. Hon ligger utmed bergssidan av öns södra del. Dykdjup max 17 m.

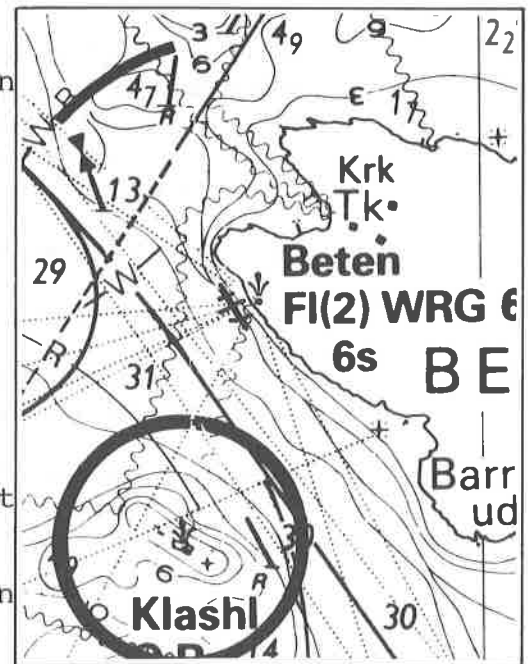
**Luftfyllning:** Aquatics klubbhus, Gamla Oxelösund.

**Närmaste tfn:** Stora huset på Beten eller hamnen i Oxelösund.

**Vägbeskrivn.:** Åk till Oxelösund och tag av mot gamla Oxelösund och kör ner till kajen. Man måste sedan ha båt därifrån. Det går att hyra båt av klubben.

**Camping:** Aquatics klubbhus, Oxelösund, 100 m från kajen, 0155-128 95.

**Uppg.lämnare:** Tomas Jangvik, 08-713 62 81.


**Område:** OXELÖSUND

**Sjökort/Båtsportkort** 722:4

**Dykplats:** Sunder vid Gamla Oxelösund.

Lat 58,39,70 Long 17,08,4

**Dykmål:** Ett gammalt trävrak, okänt namn, som ligger i sundet mellan fastlandet och Furön, endast 75 m från land. Dykdjupet är endast 1-2 m och det lämpar sig bra för fridykning.

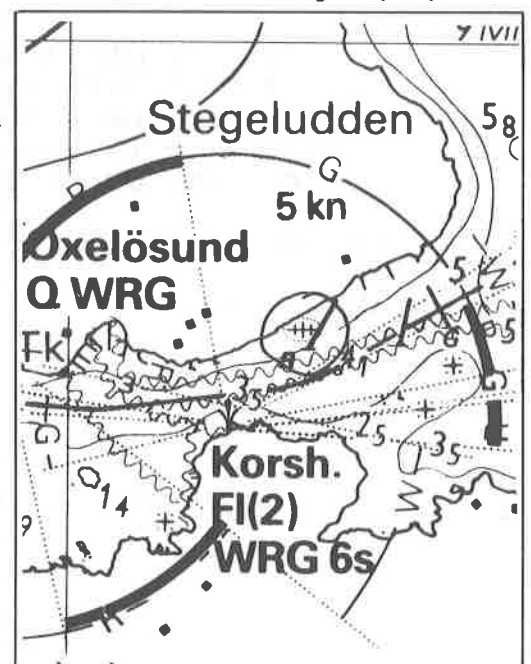
**Luftfyllning:** Aquatics klubbhus, Oxelösund.

**Närmaste tfn:** Kajen vid sundet.

**Vägbeskrivn.:** Som ovan.

**Camping:** Aquatics klubbhus, som ovan.

**Uppg.lämnare:** Tomas Jangvik, 08-713 62 81.



**Område:** OXELÖSUND

**Sjökort/Båtsportkort** 722:4

Dykplats: V Grässkären SO Oxelösund.

Dykmål: "Fritz Wolmer" tysk lastbåt i järn som sjönk hösten -64, är ganska hel, ca 50 m lång, ca 12 m bred. Fören står upp mot 1,2 m grundet och aktern går snett ut åt SV ner till ca 15 m.

Luftfyllning: Aquatics klubbhus, 0155-128 95.

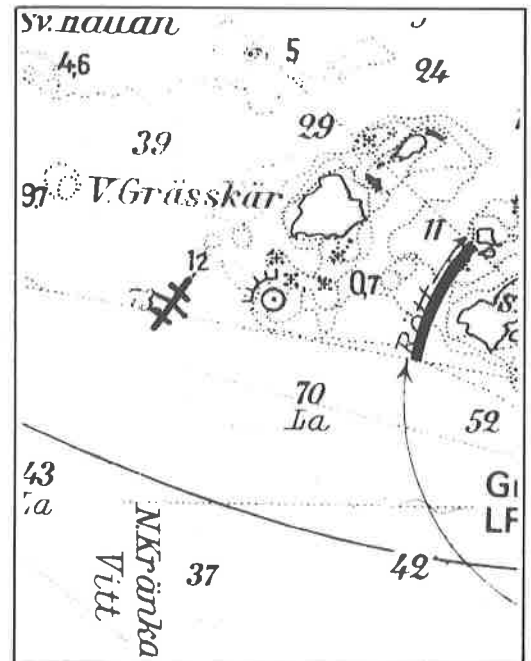
Närmaste tfn: Hamnen, Oxelösund eller på Beten.

Vägbeskrivn.: Åk till Oxelösund och tag av mot gamla Oxelösund och kör ner till kajen.

Camping: Aquatics klubbhus, Oxelösund.

Uppg.lämnare: Gunnar Ljungberg, 0150-530 54.

Lat 58,37,2 Long 17,12,9


**Område:** OXELÖSUND

**Sjökort/Båtsportkort** 722:4

Dykplats: Kopparnageln, NV Hävringe.

Dykmål: "Altair", järnbåt som under snötjocka kom söder ifrån på väg norrut och gick på Kopparnageln. Den blev hängande på grundet. P g a blåsten delades båten och sjönk 3/3 1925.

Luftfyllning: Aquatics klubbhus, 0155-128 95.

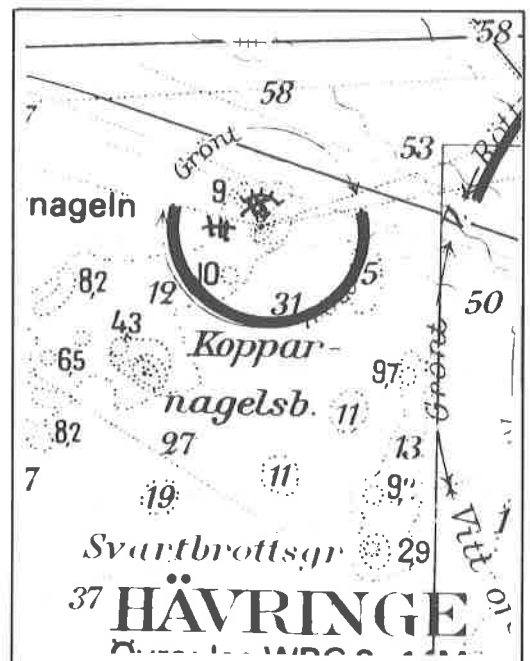
Närmaste tfn: Hävringe.

Vägbeskrivn.: Som ovan.

Camping: Aquatics klubbhus, Oxelösund.

Uppg.lämnare: Tomas Jangvik, 08-713 62 81.

Lat 58,36,45 Long 17,17,45



**Område:** OXELÖSUND

**Sjökort/Båtsportkort** 722:2

**Dykplats:** Ringsöns sydvästra del.

Lat 58,43,35 Long 17,26,34

**Dykmål:** I farleden mellan Ringsön och Hamnskär ligger vraket efter "IDA", en skonert. 30 m lång och 8 m bred. Söndagen den 14/9 1902 var fartyget på väg till Norrköping och vägrade vända i stormen varför hon grundstötte och sjönk. En stock i berget utmärker platsen mitt för vraket. Djup ca 12 m.

**Luftfyllning:** Aquatics klubbhus, Oxelösund.

**Närmaste tfn:**

**Camping:** Aquatics klubbhus.

**Uppg.lämnare:** Lars-Erik Aili, 0755-450 36.


**Område:** OXELÖSUND

**Sjökort/Båtsportkort** 722:1

**Dykplats:** Skepna, Dragviksfjärden.

Lat 58,44,83 Long 17,21,3

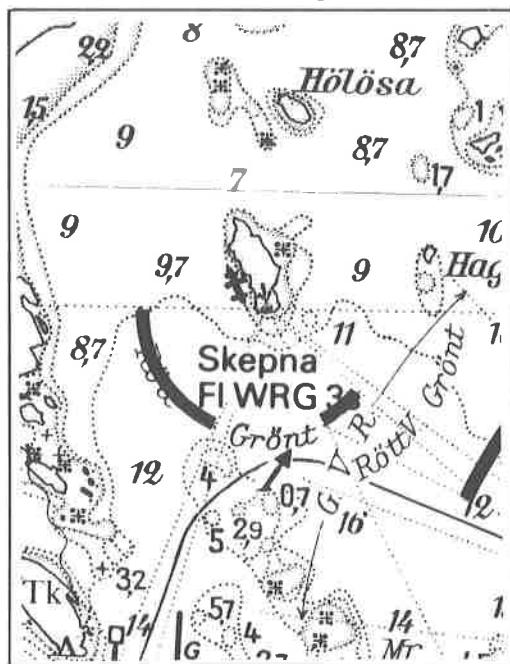
**Dykmål:** En träskuta med okänt namn som ligger ca 10 m från stranden på 5-8 m djup. Fartyget är brutet mitt itu, dock är akter och för ganska hela.

**Luftfyllning:** Aquatics klubbhus, Oxelösund.

**Närmaste tfn:** Helgö.

**Camping:** Aquatics klubbhus, Oxelösund.

**Uppg.lämnare:** Lars-Erik Aili, 0755-450 36.

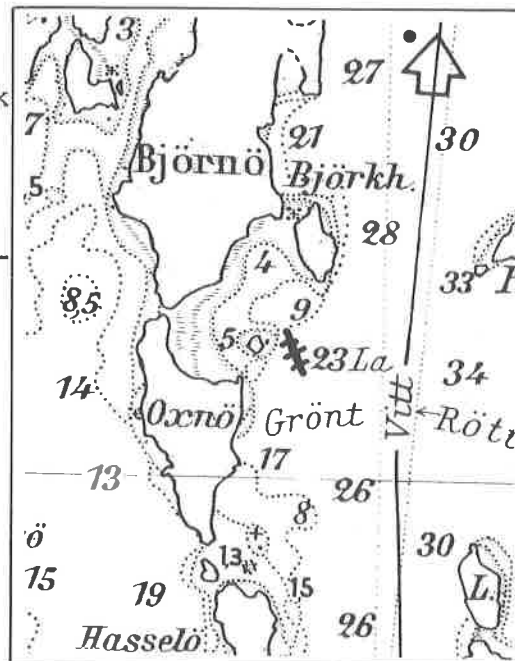


**Område:** SÖDERTÄLJE/NYNÄSHAMN

**Sjökort/Båtsportkort** 721:c

**Dykplats:** Farleden in till Södertälje vid Oxnö.

Lat 58,55,18 Long 17,42,80

**Dykmål:** Vraket efter skruvångfartyget "GÖTA", längd 32 m och bredd 7 m. Fartyget gick på Stenskärs fyr och satte därför kurs mot en vik för att sätta henne på grund. Vattnet som trängde in släckte dock pannorna och man kom inte riktigt fram varvid hon sjönk på ett par minuter. Detta hände den 29/12 1929.

**Luftfyllning:** Nynäshamns DK, Nyberg, 0752-120 92.

**Närmaste tfn:** Björnö.

**Camping:** På ön Oxnö går det att campa.

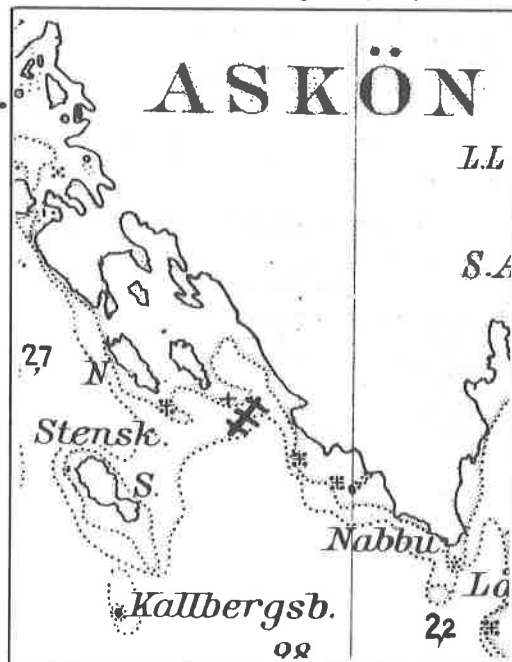
**Uppg.lämnare:** Lars-Erik Aili, 0755-450 36.

**Område:** SÖDERTÄLJE/NYNÄSHAMN

**Sjökort/Båtsportkort** 721:c

**Dykplats:** Västra sidan av Askö vid N Stenskar.

Lat 58,48,40 Long 17,39,50

**Dykmål:** Vrakrester efter mototfartyget "Elsa". Fartyget sattes på grund den 30/8 1930. Det sprängdes senare och kvar återstår skrovets botten och motor. Vrakdelar är utspridda i viken. Dykdjup ca 5 m.

**Luftfyllning:** Nynäshamns DK, Nyberg, 0752-120 92.

**Uppg.lämnare:** Lars-Erik Aili, 0755-450 36.

**Område:** S TJOCKÖ, Norrtälje

**Sjökort/Båtsportkort** 711:4

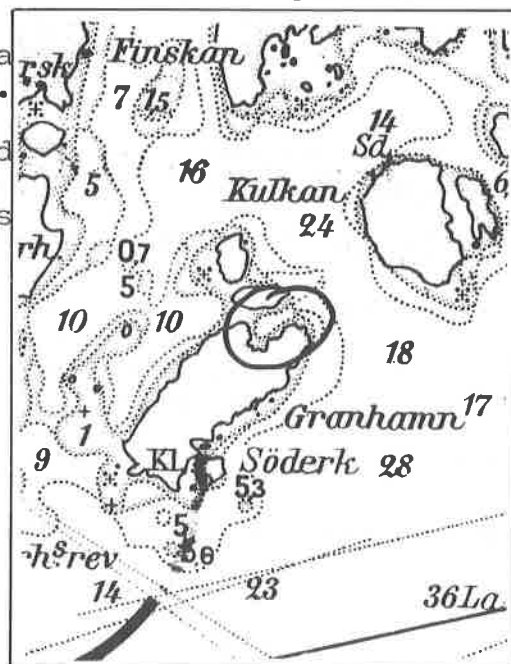
**Dykplats:** Granhamn, norra viken.

Lat 59,44,1 Long 19,70,8

**Dykmål:** En välkänd gammal skuthamn är den norra viken på Granhamn, nära Furusundsleden. Idag kanske flitigast besökt av fritidsbåtar på väg till Åland och Finland men fynd från förr kan fortfarande göras. Längs vikens västra strand finns kritpipor. I övrigt har man funnit kanonkulor (mitt i viken) och gamla flaskor. Dykdjupet är mindre än 5 m. Man måste ha tillgång till båt.

**Luftfyllning:**
**Närmaste tfn:** Ön Fejan, NO Granhamn.

**Vägbeskrivn.:** Åk E3 mot Kapellskär (där Finlandsbåtarna lägger till) och åk vidare till Rävsnäs brygga, sedan egen båt till Granhamn.

**Uppg.lämnare:** Sollentuna SDK, Per, 08-780 31 73.

**Område:** GÄVLEBUKTEN

**Sjökort/Båtsportkort** 534

**Dykplats:** Storbådan "kalkstensgrund", N Limö.

Lat 60,43,3 Long 17,21,1

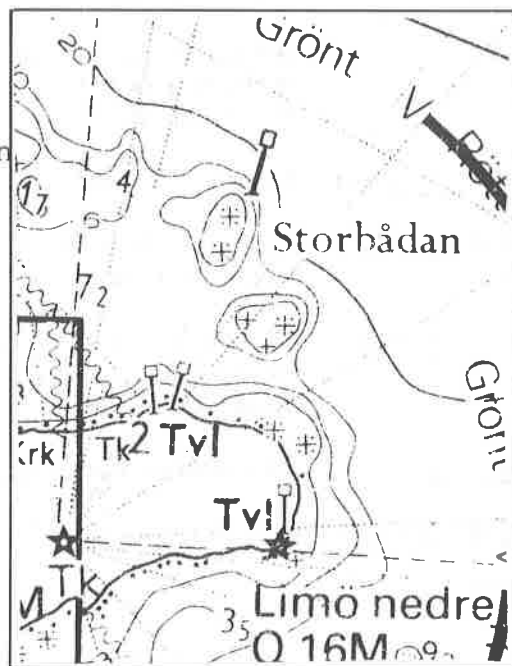
**Dykmål:** En vacker kalkstensravin i trappsteg på 3 m. Den börjar på ca 12 m djup och går ner till 27 m. För att komma hit tar man turbåten från Gävle till Limön. Därefter ett långt ytsim ut till pricken vid Storbådan.

**Luftfyllning:** Åhrmans Dykeri, Gävle, 026-11 10 11.

**Närmaste tfn:** På ön Limön.

**Båtilägg:** Engesbergs camping, NO Gävle.

**Camping:** Engesbergs camping, NO Gävle.

**Uppg.lämnare:** Ove Svahn, 026-470 18.


**Område:** GÄVLE

**Sjökort/Båtsportkort** 534

Dykplats: Eskön, ca 1,5 mil norr om Gävle.

Lat 60,47 Long 17,21

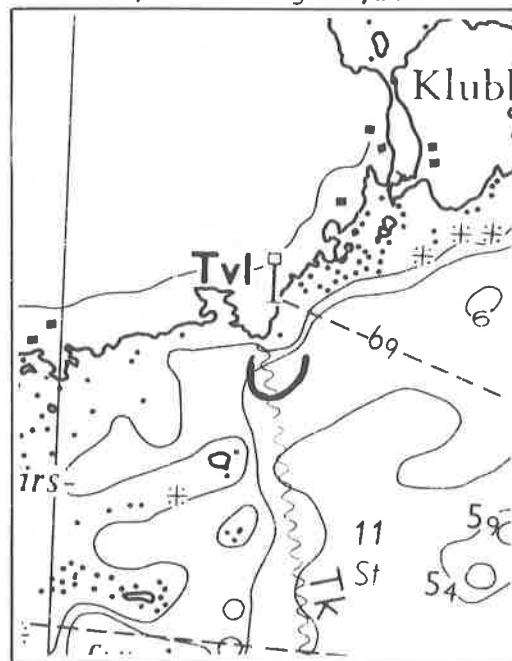
Dykmål: Ett bra ställe för nattdyk, ganska grunt, ca 3-7 m djup, mycket fisk att titta på.

Luftfyllning: Åhrmans Dykeri, Gävle, 026-11 10 11.

Närmaste tfn: Vid affären på Eskön.

Vägbeskrivn.: Åk E4 från Gävle norrut ca 1,5 mil, sväng höger mot Eskön. På Eskön följer man Utskärsvägen ca 3 km till den sydöstra kanten.

Camping: Engesbergs camping, NO Gävle.

Uppg.lämnare: Rune Herrgård, 026-25 00 03.

**Område:** GÄVLE

**Sjökort/Båtsportkort** 534

Dykplats: Värö brygga, ca 2 mil norr Gävle.

Lat 60,50 Long 17,17

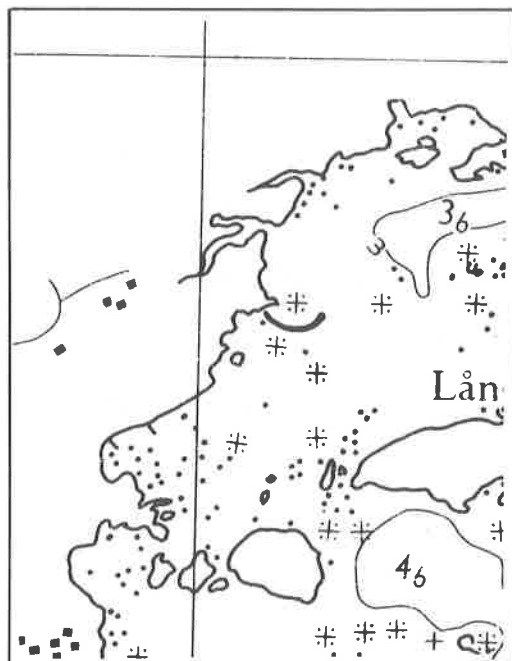
Dykmål: Detta är en gammal ankringshamn med dybotten och tidvis bra sikt. Dykdjup ner till 10 m.

Luftfyllning: Åhrmans Dykeri, Gävle, 026-11 10 11.

Närmaste tfn: Vid bensinmacken mitt emot speceri-affären i Trödje.

Vägbeskrivn.: E4 norrut från Gävle mot Trödje (ca 2 mil), där höger vid speceriaffären och sedan ca 5 km mot Värö.

Camping: Engesbergs camping, NO Gävle.

Uppg.lämnare: Ove Svahn, 026-470 18.


**Område:** ÖREGRUND

**Sjökort/Båtsportkort** 535

Dykplats: Tålingen, ost Öregrund.

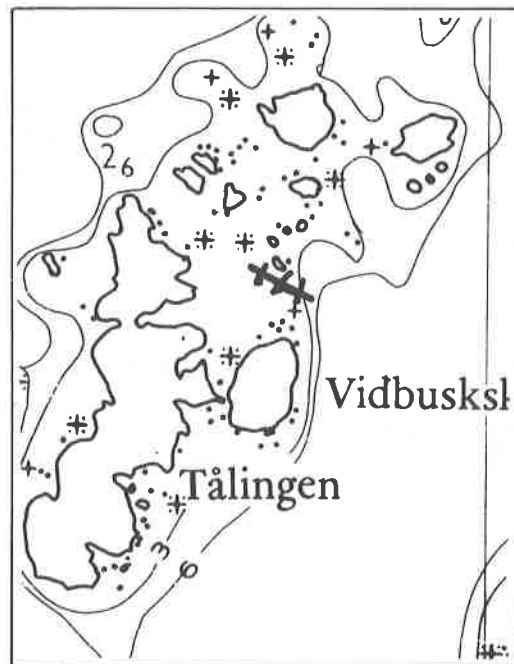
Lat. 60,22,4 Long. 18,39,3

Dykmål: Vraket efter briggen "KOMPASS" som 1890 gick på en grynna och drev sedan in i viken och sjönk. Besättningen tog sig i land, men i väntan på hjälp utbröt ett blodigt knivslagsmål.

Luftfyllning: DK Argos, Larsson, 0173-126 63.

Närmaste tfn: Gräsö.

Camping: Gräsö Camping.

Uppg.lämnare: DK Argos  
Box 29  
742 00 Östhammar

**Område:** ÖREGRUND

**Sjökort/Båtsportkort** 535

Dykplats: Fyren Bellona, norr Öregrund.

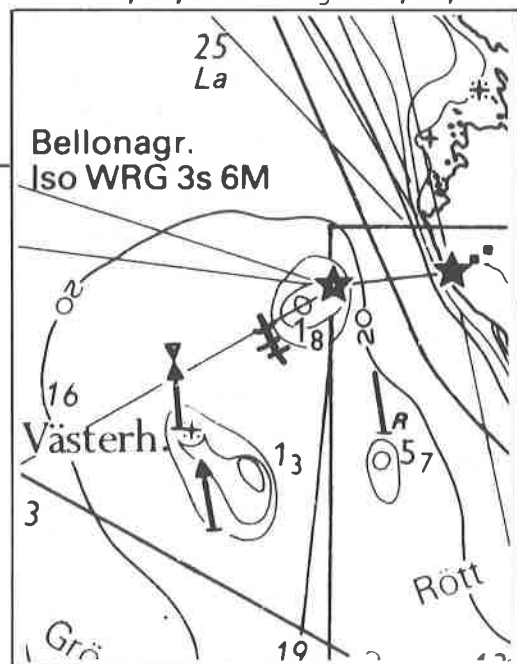
Lat. 60,22,15 Long. 18,23,8

Dykmål: Den 12/9 1809 förläste fregatten "Bellona", orsaken till olyckan lär ha varit att man förstört kummet som utmärkte undervattensskäret utanför Djurstens båk. På detta sätt har Bellona-grundet fått sitt namn.

Luftfyllning: DK Argos, Larsson, 0173-126 63.

Närmaste tfn: Öregrund.

Camping: Gräsö Camping.

Uppg.lämnare: DK Argos  
Box 29  
742 00 Östhammar


**Område:** ÖREGRUND

**Sjökort/Båtsportkort** 535

Dykplats: Fyren Argos, norr om Örskär.

Dykmål: Runt fyren ligger flera vrak bl a ångaren "Cedrik", "Delaware", "Köln" och "Gerda Ferdinand".  
Dykdjupet varierar mellan 10-35 m.

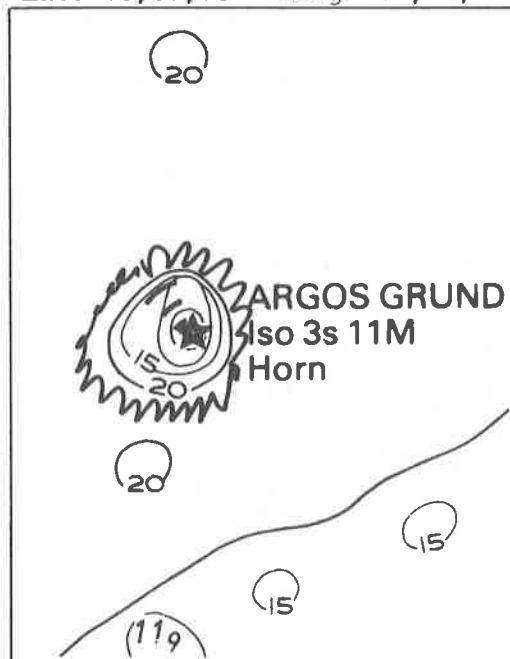
Luftfyllning: DK Argos, Larsson, 0173-126 63.

Närmaste tfn: Örskär.

Camping: Gräsö Camping.

Uppg.lämnare: DK Argos  
Box 29  
742 00 Östhammar

Lat. 60,37,75 Long. 18,21,8


**Område:** ÖREGRUND

**Sjökort/Båtsportkort** 535

Dykplats: Utbrottet, ost Örskär.

Dykmål: Vraket efter s/s FYLGIA som var på väg från Härnösand till Medelhavet. Hon var lastad med trävaror. Den 22/10 1924 kom hon till Utbrottet, där hon troligen gick på p g a de kraftiga undervattensströmmar och sjönk.  
Dykdjupet är ca 13 m.

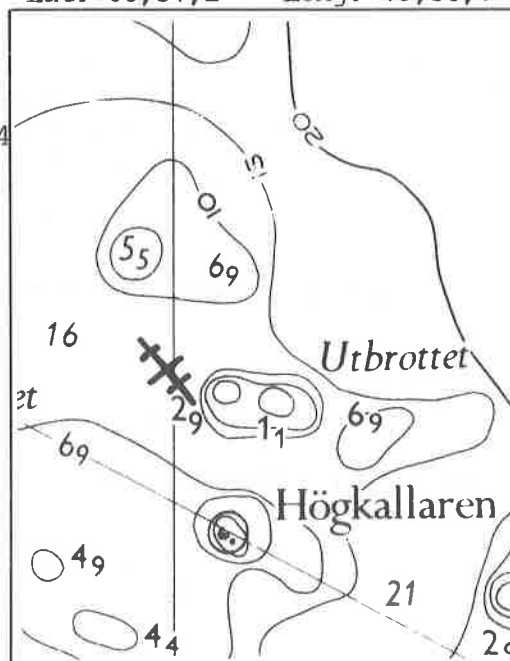
Luftfyllning: DK Argos, Larsson, 0173-126 63.

Närmaste tfn: Örskär.

Camping: Gräsö Camping.

Uppg.lämnare: DK Argos  
Box 29  
742 00 Östhammar

Lat. 60,31,2 Long. 18,30,1





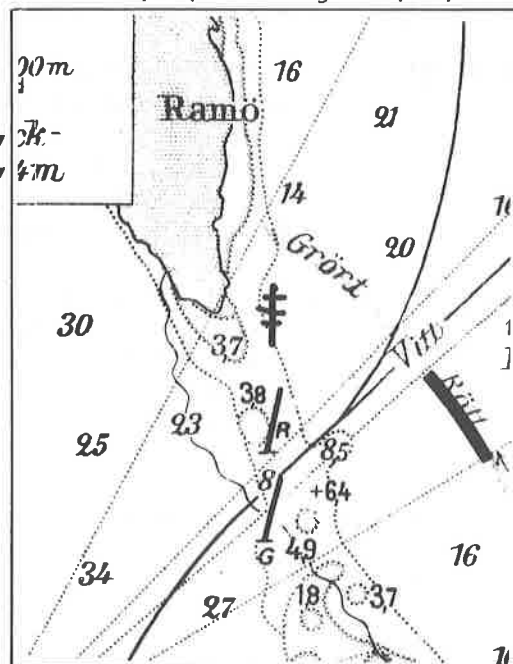
**Område:** DALARÖ

**Sjökort/Båtsportkort** 714:1

Dykplats: Ramö, östra Stendörren.

Lat. 59,11,3 Long. 18,30,1

Dykmål: Här ligger vrakresterna efter en båt som kallas "Ostronvraket". Det är troligen ett segelfartyg. Namnet är okänt, men hon var tydligen lastad med ostron, vilket har funnits i tunnor, därav namnet.  
Dykdjup ca 12 m.



Luftfyllning: Stockholms Grodmansskola Aspö eller dykbutikerna.

Närmaste tfn: Dalarö.

Uppg.lämnare: Tomas Jangvik, 08-713 62 81.

**Område:** STOCKHOLM

**Sjökort/Båtsportkort** 714:2

Dykplats: Skälsmarö, Kofoten.

Lat. 59,13,60 Long 18,37,10

Dykmål: Här ligger en okänd båt, det återstår en del spant och kölen. Man har hittat stenkulor, stora som en knytnäve. Dykdjupet är max 17 m. Båtens längd är 17 m och bredden ca 5 m.



Luftfyllning: Sandhamns Dykcenter, 0766-530 04 eller dykbutikerna i Stockholm.

Närmaste tfn: Stavsnäs.

Uppg.lämnare: Bert Westenberg, 08-33 36 74.

**Område:** STOCKHOLM

**Sjökort/Båtsportkort** 712:1

**Dykplats:** Lillsved, Värmdö.

**Dykmål:** Utanför Lillsvedsskolans brygga ligger vraket efter en galeas. Båten har under senare år brutits sönder. Hur den hamnat där är det ingen som vet, ej heller när den sjönk. Ett bra nybörjarobjekt, det kan ibland vara mycket dålig sikt.

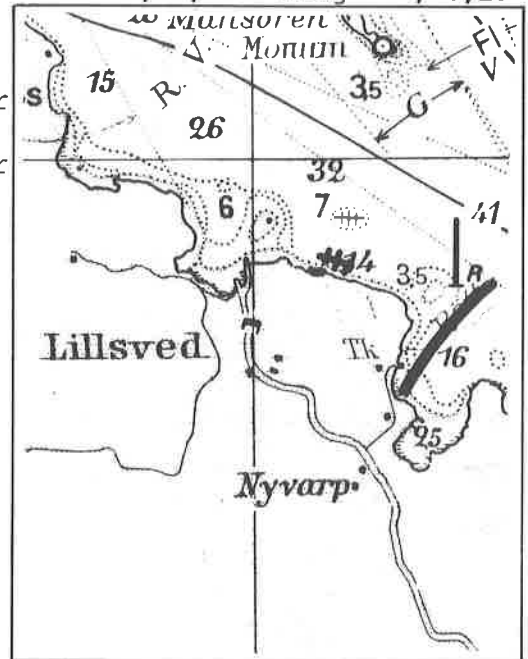
**Vägbeskrivn.:** Åk från Stockholm mot Gustavsberg och fortsätt ut på Värmdö, vik av mot Vaxholm. Innan du kommer till färjeläget tag av höger mot Lillsved. Kör ner och parkera på P-platsen, därifrån får du gå.

**Luftfyllning:** Dykbutikerna i Stockholm.

**Närmaste tfn:** Lillsveds skola.

**Uppg.lämnare:** Tomas Jangvik, 08-713 62 81.

Lat. 59,24,80 Long. 18,30,20


**Område:** STOCKHOLM

**Sjökort/Båtsportkort** 712:1

**Dykplats:** Lillsved, Värmdö.

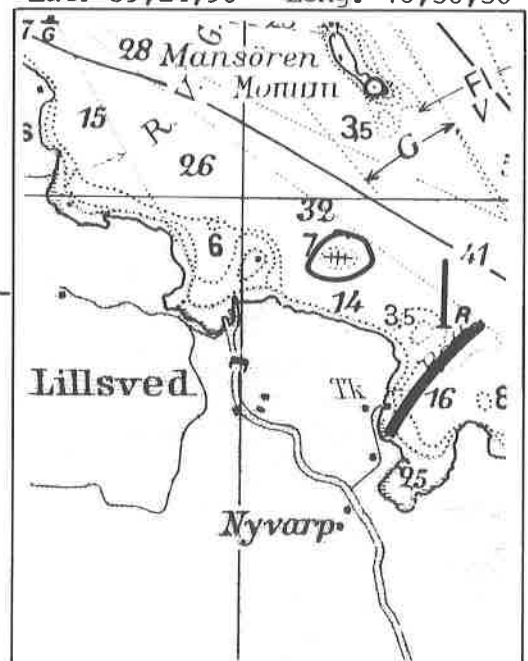
**Dykmål:** Den 15/8 1969 var lastbåten "NAANTALI" från Finland på väg mellan Västerås och Finland. Vid Lindals fyr kolliderade hon med en annan båt. Hon sjönk samma dag och tog med sig en man i djupet.  
Dykdjupet ca 15-20 m.  
Det råder ofta dålig sikt under sommaren, dyk tidig vår eller sen höst.

**Luftfyllning:** Dykbutikerna i Stockholm.

**Närmaste tfn:** Lillsveds skola.

**Uppg.lämnare:** Tomas Jangvik, 08-713 62 81.

Lat. 59,24,90 Long. 18,30,30



**Område:** OXELÖSUND

**Sjökort/Båtsportkort** 722:5

Dykplats: Hävringe, ost Oxelösund.

Dykmål: "Emilia" var en ångare från Helsingborg. Hon var på väg mellan Königsberg och Halmstad, lastad med kol, då hon under en nordostlig storm med snybyar gick på grundet "Stenen". Hon sjönk den 6/12 1906. Dykdjup 25-30 m.

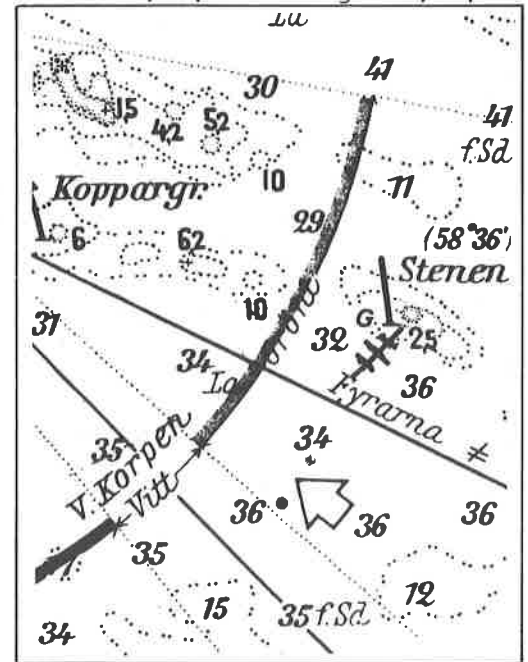
Luftfyllning: DK Aquatics klubbhus, 0155-128 95.

Närmaste tfn: Hävringe.

Camping: DK Aquatics klubbhus.

Uppg.lämnare: Sture Hultqvist, 0155-154 45.

Lat. 58,35,57 Long. 17,20,54


**Område:** OXELÖSUND

**Sjökort/Båtsportkort** 722:5

Dykplats: Hävringe.

Dykmål: Den tremastade skonaren/motorseglaren "Betly af Brantevik" strandade den 4/12 1931 på V. Korpen, det blåste för hårt och hon kunde inte svänga i den vinden. Hon var lastad med spannmål. Längd 31 m, bredd 7 m.

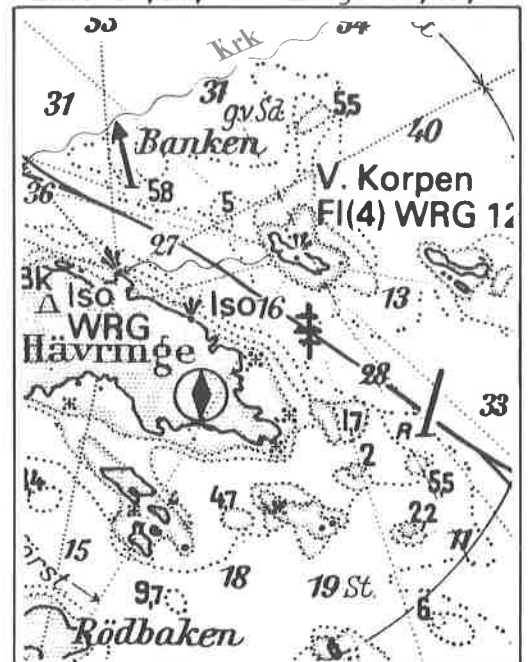
Luftfyllning: DK Aquatics klubbhus, 0155-128 95.

Närmaste tfn: Hävringe.

Camping: DK Aquatics klubbhus.

Uppg.lämnare: Sture Hultqvist, 0155-154 45.

Lat. 58,36,22 Long. 17,19,50



**Område:** OXELÖSUND

**Sjökort/Båtsportkort** 722:5

Dykplats: Hävringe.

Dykmål: Barkskeppet "Carmen" förliste vid Hävringe, hon var på väg mellan Stetlin och Norrköping med kol. Det var kraftiga strömmar i vattnet och tjocka som gjorde att hon kom ur kurs och gick på grund.

Luftfyllning: DK Aquatics klubbhus, 0155-128 95.

Närmaste tfn: Hävringe.

Camping: DK Aquatics klubbhus.

Uppg.lämnare: Sture Hultqvist, 0155-154 45.

Lat. 58,35,50 Long. 17,19,45


**Område:** OXELÖSUND

**Sjökort/Båtsportkort** 722:5

Dykplats: Hävringe.

Dykmål: Den tyska ångaren "Luleå" förliste 1902 då hon gick på grundet vid Skärudden. Hon var på väg mellan Hamburg och Norrköping med vete.

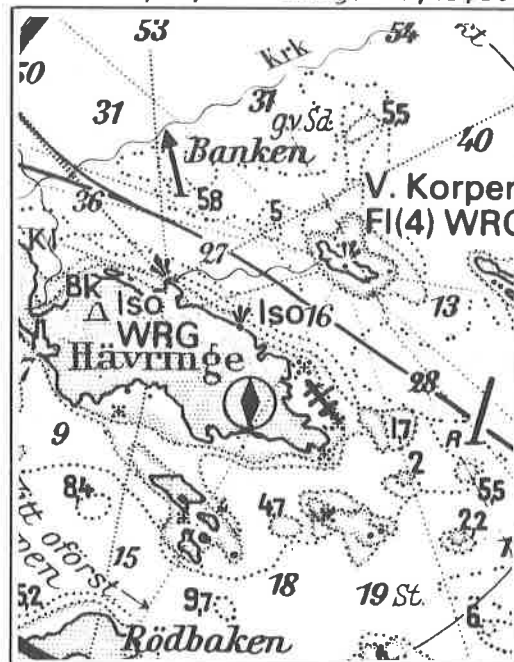
Luftfyllning: DK Aquatics klubbhus, 0155-128 95.

Närmaste tfn: Hävringe.

Camping: DK Aquatics klubbhus.

Uppg.lämnare: Sture Hultqvist, 0155-154 45.

Lat. 58,36,12 Long. 17,19,30



**Område:** OXELÖSUND

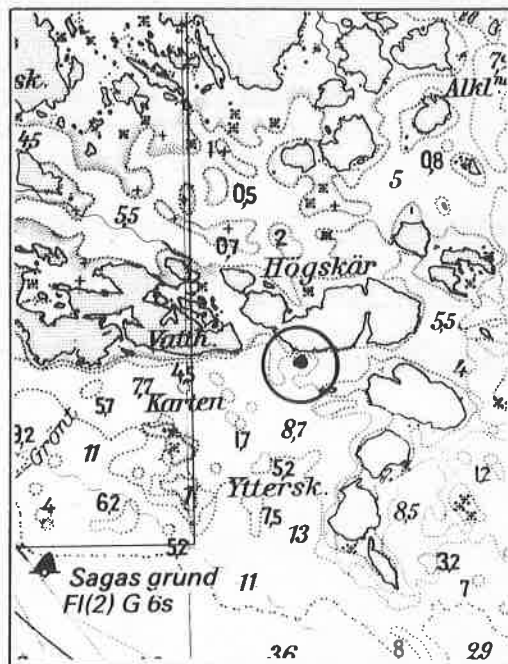


**Sjökort/Båtsportkort** 722:4

Dykplats: Högskär

Lat 58,38,55 Long 17.10.45

Dykmål: Vraket efter en träbåt som troligen är mycket gammal. Allmänt kallas vraket för "Ryssen vid Högsten". Vraket ligger mycket nära stranden, följ bergsidan ner till botten och gå rakt ut. En farled för fritidsbåtar ovanför vraket. Dykdjup 9-10 m.



Luftfyllning och logi: DK Aquatics klubbhus, tfn 0155-128 95.

Närmaste tfn: Kajen Gamla Oxelösund

Uppg.lämnare: Lars Thörnblad, 08-59 13 90

**Område:** OXELÖSUND

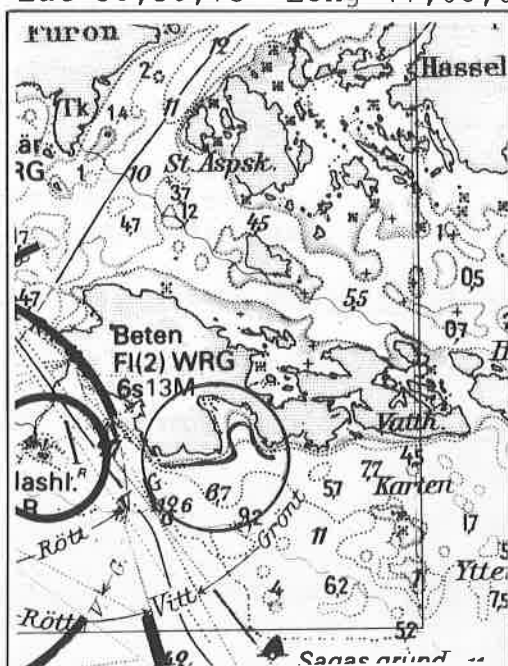


**Sjökort/Båtsportkort** 722:4

Dykplats: Ön "Beten's" SO-sida

Lat 58,38,75 Long 17,08,06

Dykmål: Utmärkta fridykarvikar, med klippor, klyftor, sprickor och stora block. Turbåt går från Oxelösund till "Beten".



Luftfyllning: Dk Aquatics klubbhus, tfn 0155-128 95.

Närmaste tfn: Kajen Gamla Oxelösund.

Uppg.lämnare: Lars Thörnblad, 08-59 13 90

OBS! Se även Blad B9

**Område:** OXELÖSUND



**Sjökort/Båtsportkort** 7201:1

Dykplats: Grynnan SO Huvudskär.

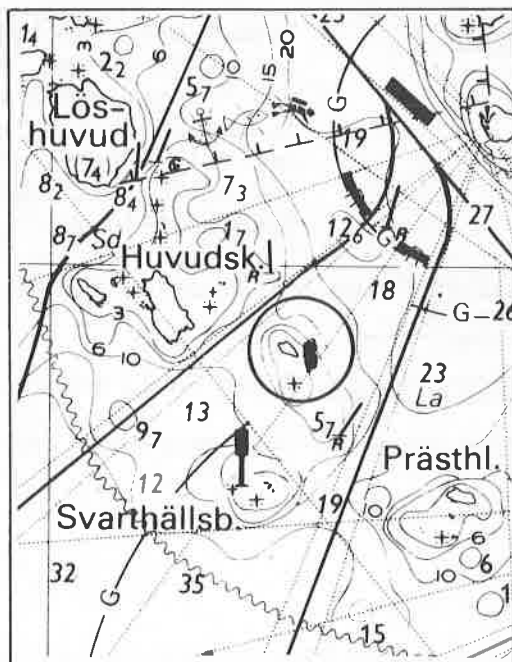
Dykmål: Delar av vraket efter en mindre skuta lastad med tegelsten. I dykområdet finns det en del överhäng och ravinliknande formationer. Dykdjup 10-15 m.

Luftfyllning: DK Aquatics klubbhus, tfn 0155-128 95.

Närmaste tfn: Kajen Gamla Oxelösund.

Uppg.lämnare: Lars Thörnblad, 08-59 13 90.

Lat 58,38,85 Long 17,07,50



**Område:** OXELÖSUND



**Sjökort/Båtsportkort** 722:2

Dykplats: Garpudden vid Harsön.

Dykmål: Vraket efter en stor träskuta, ca 40-45 m lång och 7-8 m bred. Skutan är relativt hel dock är aktern skadad. Sikten är ofta relativt dålig. Vraket ligger inom ett fågelskyddsområde, respektera detta.

Luftfyllning: DK Aquatics klubbhus, tfn 0155-128 95.

Närmaste tfn: Aspö.

Uppg.lämnare: Lars Thörnblad, 08-59 13 90

Lat 58,42,75 Long 17,27,70

